



greppa näringen

Projektplan för Greppa Näringen 2010-2013



Illustration: Anna Hagerberg

1	SAMMANFATTNING.....	3
2	BAKGRUND.....	8
2.1	ANLEDNING TILL ATT GREPPA NÄRINGEN STARTADE.....	8
2.2	FÖRANKRING OCH DELAKTIGHET.....	8
2.3	AKTIVITET UNDER ÅREN 2001-2008.....	9
2.4	NYA FÖRUTSÄTTNINGAR OCH FÖRVÄNTNINGAR PÅ VERKSAMHETEN INFÖR 2010	9
2.5	GENOMGÅNG AV BEHOV OCH MÖJLIGHETER INFÖR 2010.....	11
3	NULÄGE OCH RESULTAT.....	12
3.1	NULÄGE.....	12
3.2	RESULTAT.....	12
4	SWOT-ANALYS	14
5	SYFTE OCH MÅL.....	15
5.1	NYTT SYFTE:.....	15
5.2	MÅL.....	15
5.3	RESURSER.....	16
5.4	AKTIVITETER	16
6	MÅLGRUPP	22
6.1	MÅLGRUPP - VATTENKVALITET (VÄXTNÄRING OCH VÄXTSKYDD).....	22
6.2	MÅLGRUPP - KLIMAT (KVÄVE, KOL, ENERGI)	24
6.3	UTVIDGNING AV VERKSAMHETEN GEOGRAFISKT.....	25
7	ARBETSSÄTT.....	26
7.1	GÅRDSANPASSAD RÅDGIVNING	26
7.2	VIDAREUTVECKLING AV RÅDGIVNING	27
7.3	INFORMATIONSAKTIVITETER	28
7.4	MOTIVATION OCH MILJÖENGAGEMANG	30
8	ORGANISATION OCH ANSVARSOMRÅDEN.....	32
8.1	SAMARBETSORGANISATIONERNAS OLIKA ROLLER.....	32
8.2	PROJEKTETS ORGANISATION	34
9	FINANSIERING.....	37

1 Sammanfattning

Bakgrund

Verksamheten i Greppa Närings har pågått i 8 år och successivt utvidgats. Efter att ha startat i Skåne, Halland och Blekinge omfattas idag större lantbruk och gårdar med djurproduktion i stora delar av Sveriges jordbruksintensiva områden. Rådgivning om åtgärder som ökar växtnäringseffektiviteten i jordbruket och minskar förlusterna av kväve och fosfor, samt säker användning av växtskyddsmedel ingår. För närvarande är 6400 rådgivningsmedlemmar och 1130 våtmarksmedlemmar. Greppa Närings gårdar omfattar 665 000 ha. Drygt 200 rådgivare arbetar i Greppa Närings. Sammanlagt under alla år som Greppa Närings pågått har 31 000 rådgivningsbesök utförts och data från 11200 växtnäringsbalanser lagrats i databasen.

Utvärderingar visar att miljöeffekter har uppnåtts både när det gäller att minska förlusterna av kväve till vatten och luft och av fosfor till vattendragen. Överskotten av kväve och fosfor i gårdarnas växtnäringsbalans har minskat inom alla produktionsinriktningar, allra mest på gårdar med mjölk- och grisproduktion. Den årliga kväveutlakningen från jordbrukets åkrar beräknas sammantaget ha minskat med drygt 1000 ton genom åtgärderna som vidtagits på Greppa Närings gårdar. Även ammoniakavgången och fosforutlakningen beräknas ha minskat.

Besöken har inneburit att rådgivare och lantbrukare ökat sin kunskap i miljöfrågor och gjort att verksamma, ofta lönsamma, miljöåtgärder genomförts på gårdarna. Nu ställs dock lantbruket inför nya utmaningar och det behövs ytterligare satsning på information och rådgivning som komplement till miljöersättningar och lagstiftning. Åtgärder inom jordbruksproduktionen är mycket viktiga för att minska klimatpåverkan och för att Sverige ska kunna leva upp till internationella åtaganden. De åtgärder som behövs har många kopplingar till Greppa Närings nuvarande verksamhet. Ökade krav på minskat växtnäringsläckage enligt Aktionsplan för Östersjön (BSAP) och EU:s vattendirektiv, skärper också kraven på jordbruket. Ett kommande EU-direktiv om hållbar användning av bekämpningsmedel, gör att växtföljder och bekämpningsstrategier i ökad grad behöver diskuteras på gårdarna.

Arbetsgrupper med inriktning på arbetssätt, vattendirektivet respektive klimat, tog under vintern 2008/09 fram underlag för ett fortsatt arbete inom Greppa Närings. Arbetet utgjorde underlag när medel äskades våren 2009 inför modulering av medel inom Landsbygdsprogrammet. Moduleringen genomförs från och med år 2010 och med en förstärkt budget kan nya områden såsom klimat och vattendirektiv utvecklas och inarbetas i Greppa Närings. Sommaren 2009 anordnades en processdag med representanter för Jordbruksverket, LRF, länsstyrelserna och rådgivningsföretagen och en analys av Greppa Närings styrkor, svagheter, hot och möjligheter, en s.k. SWOT-

analys utfördes. En arbetsgrupp tog under vintern 2009/10 tillsammans med en konsult fram en "varumärkesplattform".

Syfte

Ett nytt syfte har formulerats som i högre grad än tidigare framhåller lantbrukarens drivkrafter i miljöarbetet:

"Greppa Närings ska inspirera och motivera lantbrukare och rådgivare att använda kunskap så att gårdens miljöpåverkan minskar och lönsamheten förbättras. Med arbetet i Greppa Närings ska lantbruket bidra till att miljö kvalitetsmålen "Ingen övergödning", "Giftfri miljö" och "Begränsad klimatpåverkan" nås."

Mål

Jordbruksverket kommer även fortsättningsvis att driva ett nationellt projekt som erbjuder kurser för rådgivare och rådgivningsunderlag. Informationsmaterial ska tas fram och en hemsida ge information till alla intresserade lantbrukare oberoende av om de tillhör målgruppen för enskild rådgivning eller inte. De flesta lantbrukare som idag är medlemmar i Greppa Närings antas fortsätta som medlemmar och ca 2700 nya tillkomma. Av dessa kommer drygt 1000 vara lantbrukare på mindre lantbruk i utpekade områden enligt vattendirektivet, som troligen enbart deltar i ett par gruppträffar. 18000 rådgivningsbesök planeras och 7700 lantbrukare ska under de fyra åren få individuell rådgivning. Totalt beräknas projektets medlemmar år 2013 tillsammans bruka ca 935 000 ha. 430 personer planeras enbart få en rådgivning om förutsättning för att anlägga en våtmark under perioden. 2300 lantbrukare ska ha deltagit i en av de kurser eller studiecirkel som projektet erbjuder.

Kunskaps och attitydmål

Lantbrukarna ska ha fått en ökad kännedom om vilka åtgärder på gården som ökar växtnäringseffektiviteten och minskar risken för att näringsämnen och rester av växtskyddsmedel når vattendragen. Fler lantbrukare ska känna till vilka delar av produktionen som innebär störst utsläpp av växthusgaser och om dessa är möjliga att påverka.

Mål för åtgärder på gårdarna

Målet är att fler åtgärder genomförs som minskar förlusten av näringsämnen och växthusgaser vid utfodringen, i stallet, vid odlingen och i anslutning via vattenflöden som lämnar fältet.

Förväntade miljöeffekter

När Greppa Närings fortsatt 4 år till uppskattas fosforförlusterna kunna minska med ytterligare 4 ton. Rotzonsutlakningen av kväve beräknas kunna minska med ytterligare 410 ton och utsläppen till havet med 240 ton. Även ammoniakavgången ska minska. Vid en fortsatt minskning av överskotten av kväve kommer även de mängder som avgår som lustgas att minska. Indirekt kan förändringar av transportvägarna för rester av växtskyddsmedel uppskattas

genom att uppgifter om förändrad hantering av växtskyddsmedel samlas in med de miljömålsavstämningar som görs i projektet.

Målgrupper

Rådgivningen till målgruppen i de 12 län som idag berörs av Greppa Näringens verksamhet utökas, så att 60 % av målgruppen i södra Sverige upp till Mälardalen nås av rådgivning om växtnärings- och växtskyddsfrågor, en tredjedel av Sveriges åkerareal. Dagens målgrupp (gårdar med mer än 25 djurenheter och 50 ha) behålls, men kommer att gälla hela länen och inte enbart nitratkänsligt område. Inom målgruppen prioriteras gårdar i områden som är utpekade som särskilt påverkade av övergödning och växtskyddsmedel. Även i angränsande län finns det behov av rådgivning i områden kring vattendrag med brister i vattenstatus. Det gäller framförallt i Kronobergs, Jönköpings, Värmlands, Dalarnas och Gävleborgs län, d.v.s. fem ytterligare län. Dessa län kommer att ingå i projektet, men i något mindre omfattning. I de återstående fyra norrlandslänen planeras vissa informationsinsatser att bedrivas när det gäller klimatfrågor.

Vidareutveckling av rådgivning

Nyutveckling och introduktion av rådgivning kring klimatfrågor kommer att prioriteras under perioden. Kursplanen för lantbrukarkurser och miljömålsavstämning ska utvidgas med avsnitt om klimatfrågor. Befintliga moduler går igenom för att avgöra om det finns relevanta kopplingar till växthusgasproblematiken. Alla medlemmar, ska uppmanas att tillsammans med rådgivaren genomföra en kartläggning av hela gårdens klimatpåverkan. Vid analysen ska även möjligheten till ökad energieffektivitet bedömas.

Gruppträffar i kombination med enskild rådgivning kommer att erbjudas i områden intill yt- och grundvattensförekomster som inte uppfyller god ekologisk status med hänsyn till övergödning och/eller kemisk status med avseende på växtskyddsläckage. Rådgivning kring markavvattning, markstruktur, erosionsområden och olika typer av reningsanordningar kommer att utvecklas. Ett separat projekt där åtgärder mot fosforförluster testas i större skala "Greppa Fosfor" pågår sedan år 2007 på tre platser och planeras att fortsätta t o m 2012. Verkningsfulla åtgärder därifrån ska successivt föras ut mer allmänt genom kampanjen Greppa Närings. De befintliga rådgivningsmodulerna ska gås igenom för att se till att dessa ger lantbrukarna stöd i hur man kan tillämpa integrerat växtskydd.

Information och utbildning

Webbplatsen www.greppa.nu är central i projektet. Forskning kommer även fortsättningsvis att bevakas via hemsidans nyhetstjänst. I vilken grad lantbrukare utnyttjar hemsidans tjänster, kommer att undersökas under perioden. Informationsmaterial kommer att distribueras regelbundet till medlemmarna och vid några tillfällen till alla Sveriges lantbrukare. Nya lantbruksmedlemmar erbjuds en tvådagars grundkurs med information om jordbrukets miljö- och klimatpåverkan. Rådgivarnas fortbildning kring

befintliga moduler kommer att kunna ske via självstudier av inspelat material och vid ”spetskurser” på sal.

Uppföljning och rapportering av miljöeffekter

Sedan tidigare finns i Greppa Näringen ett system med ett uppföljningsbesök. Efter ca 3 år och 4-6 besök gör rådgivaren en växtnäringsbalans och fyller tillsammans med lantbrukaren i en ”miljömålsavstämning”. Vid det första besöket på gårdarna görs en växtnäringsbalans och data samlas in. Balanser görs sedan upprepat i projektet och på samtliga gårdar åtminstone i samband med uppföljningsbesöket. På så sätt kan miljöarbetet följas på enskilda gårdar och sammanställas över alla gårdar, länsindelad etc. Lantbrukarnas uppfattning av nyttan och kvaliteten i verksamheten kommer att följas genom enkäter.

Motivation och miljöengagemang

Rådgivare

Rådgivningsexperter för varje grupp av rådgivningsmoduler utses. De ska fungera som mentorer för nya rådgivare och samla in åsikter och signaler om vilka förändringar som behövs inom en viss modul.

Lantbrukare

Det finns ett behov av att under en period knyta beteendevetenskaplig och/eller ekonomisk kompetens till projektet. Miljömässigt önskvärda åtgärder behöver tydligare kopplas till gårdens ekonomi och lantbrukarens övriga drivkrafter med produktionen såsom ”good-will” och en positiv närmiljö.

Allmän kommunikation

Kommunikationen via annonser, skrifter, hemsida och andra kommunikationskanaler ska visa på ett ännu mer enhetligt budskap än tidigare. För att öka motivationen är det viktigt att alla kan identifiera sig med vad projektet står för, vilket är definierat i en separat s.k. varumärkesplattform

Samarbetsorganisationernas olika roller

Intressenter

Jordbruksverket är projektägare och ansvarar för projektledning samt central styrning av projektet. Jordbruksverket fastlägger i samråd med styrgruppen budget för den centrala verksamheten, dvs. projektledning och planering, rådgivarutbildning, utvärdering, rapportering, datainsamling, information, marknadsföring, samt hemsida.

Länsstyrelserna initierar, upphandlar och administrerar den individuella rådgivningen och kursaktiviteter i respektive län, enligt fastställda riktlinjer. Länsstyrelserna är representerade i projektets styrgrupp. De aktörer som utför rådgivning och andra projekt redovisar till länsstyrelsen. Länsstyrelserna fastlägger en målsättning för Greppa Näringens verksamhet i respektive län och följer upp att målsättningen nås.

LRF informerar lantbrukarna och medverkar på så sätt till att lantbrukarna ansluter sig till projektet. Projektets informationsansvarige är anställd på LRF

vilket borgar för god kontakt med lantbrukare och för ett gott samarbete mellan myndigheterna och LRF i miljöfrågan.

Företag som förädlar lantbruksprodukter och tillhandahåller produktionsmedel har ett intresse av att premiera miljöengagemang hos lantbrukarna. Olika aktiviteter planeras för att vitalisera företagens engagemang i projektet.

Projektorganisation

Styrgruppen drar upp riktlinjer för projektet och tar ställning i strategiska frågor. Gruppen fyller en rådgivande funktion till beslutande chefer vid Jordbruksverket. Gruppen består av representanter för Jordbruksverket, länsstyrelserna, LRF och företag. Projektledaren är ständigt adjungerad vid styrgruppens möten. Gruppen utökas med en representant från LRF och en från Jordbruksverket inom klimat- energiområdet.

En *projektledare* leder det löpande centrala arbetet. Projektledaren företräder projektet utåt, är anställd på Jordbruksverket. Projektledaren sammankallar till möten för att följa olika delprojekt och är ansvarig utgivare för hemsidan.

En *projektgrupp* bestående av representanter för Jordbruksverket, Länsstyrelser och LRF diskuterar och beslutar i löpande gemensamma projektangelägenheter och beslutar om rådgivningens innehåll m.m.

Ett *arbetsutskott* bereder ärenden åt projektgruppen. Den består av en grupp tjänstemän vid Jordbruksverket som ansvarar för framtagning av informationsmaterial, beräkningsprogram, utbildningsfrågor, hemsidan, samt projektets databas och administrativa system. Projektets informationsansvarige ingår i gruppen och ansvarar för information och marknadsföring i nära samarbete med projektledaren.

Förstärkning av projektgruppen i den kommande perioden

Informationstjänsten föreslås bli utvidgad från 70 % -tjänst till 100 %. En representant från länsstyrelserna, 25-50 % -tjänst, ansvarar för länsstyrelsernas rapportering av länens planering, administration och uppföljning av verksamheten. Personen kommer även att anordna träffar för representanter för alla länsstyrelser som ingår i projektet. En person anställs för att i ökad grad infoga företagsekonomiskt tänkande i Greppa Närings material. Personen ska även föreslå hur projektet bättre kan initiera och utvärdera beteendeförändringar på gårdarna. Ett system med rådgivningsexperter utvecklas.

Greppa Växtskyddet drivs av LRF med en separat verksamhetsledare med budgetansvar, i nära samarbete med Greppa Närings. Greppa Växtskyddets huvuduppgift är att framställa informationsmaterial i olika form och till hemsidan, samt att följa utvecklingen i säkerhetsfrågor allmänt kring växtskydd i det svenska jordbruket.

Arbets/referensgrupper

Förutom kontakter med enskilda företag kommer företagen inom lantbruks- och livsmedelssektorn att under år 2010 inbjudas till regionala referensgrupper. Arbetsgrupper komma att bildas och avvecklas allteftersom olika frågeställningar behandlas.

Finansiering

Finansiering sker genom landsbygdsprogrammet och åtminstone under åren 2010 och 2012, genom återföring av inbetalda miljöskatter. Den rådgivning som riktas till lantbrukare och som finansieras via landsbygdsprogrammet prioriteras i de regionala genomförandestrategierna med hjälp av s.k. ”partnerskap” i varje län. Greppa Näringens verksamhet faller under CAP och Landsbygdsprogrammets nya fokusområden ”Vattenkvalitet” och ”Klimat” vilka tillförs medel vid den s.k. moduleringen av medel från gårds- och produktionsstöd till miljöersättningar. Tillsammans med tidigare beslutad finansiering via landsbygdsprogrammet i länen och återförda miljöskatter kommer finansieringen vara tryggad under perioden 2010-2013.

2 Bakgrund

2.1 Anledning till att Greppa Näringen startade

I samband med införandet av de svenska nationella miljökvalitetsmålen år 2000 och ett nytt miljö- och landsbygdsprogram år 2001, sågs i flera utredningar från bl.a. Jordbruksverket, information och rådgivning till lantbrukare om lönsamma miljöåtgärder, som viktiga styrmedel tillsammans med miljöersättningar. Kampanjen Greppa Näringen ledd av Jordbruksverket startade i samband med detta som ett samarbete mellan Jordbruksverket, LRF och länsstyrelserna i Skåne, Halland och Blekinge. Rådgivning utformades kring åtgärder som ökar växtnäringseffektiviteten i jordbruket för att därmed minska förlusterna av kväve (i form av nitrat och ammoniak) och fosfor. Verksamheten skulle bidra till att uppfylla miljökvalitetsmålet ”Ingen övergödning”. Samtidigt (år 2001) infördes nya och omarbetade miljöersättningar i södra Sverige, bl.a. skyddszoner, fånggrödor och vårbearbetning. Tanken var att informationsaktiviteter och miljöersättningar skulle samverka med syfte att nå miljömålen.

2.2 Förankring och delaktighet

Inför starten av projektet genomfördes på initiativ av LRF en s.k. LOTS-process då minsta gemensamma nämnare identifierades för olika intressenter och aktörers skäl till att medverka. Mötet betonade att bondenytan måste vara central i arbetet och man enades om följande syfte: *”Projektet syftar till att förse lantbrukarna med kunskap och verktyg så att kväve- och fosforförlusterna minskar på ett kostnadseffektivt sätt i linje med samhällets mål.”*

En referensgrupp med företrädare för lantbrukssektorn bildades och namnet Greppa Näringen röstades fram på ett av gruppens möten. Företagen åtog sig att arbeta för att göra projektet känt bland sina medlemmar och kunder. Samstämmighet rådde om att lantbrukets ordinarie rådgivare borde vara de som utförde rådgivningen. För att nå främst gårdar med relativ omfattande areal och djurproduktion och därmed få störst miljönytta, bestämdes målgruppen till lantbrukare på gårdar med minst 50 ha och/eller 25 djurenheter.

Länsstyrelserna upphandlade ofta enskild miljörådgivning om växtskydd från samma rådgivare som arbetade med Greppa Näringens växtnäringrådgivning. Växtskydd föreslogs därför ingå i samma projekt. Även från kampanjen "Säkert växtskydd" (senare "Greppa Växtskyddet") framfördes önskemål om ett samarbete med Greppa Näringen. Växtskyddsrådgivning infogades därför i Greppa Näringen fr.o.m. år 2003 som ett bidrag till uppfyllelsen av miljö kvalitetsmålet "Giftfri miljö". Till Greppa Näringens syfte tillfogades meningen: "Projektet syftar även till säkrare hantering av växtskyddsmedel för att undvika rester i vattenmiljön"

Projektets kurs- och rådgivningsaktiviteter utvidgades inför 2003 (steg 2) till att också omfatta Gotlands, Kalmar och Västra Götalands län. År 2005 utvidgades projektet ytterligare en gång (steg 3) till Östergötland och till länen i Mälardalen- Hjälmårsområdet. Fortfarande bedömdes dock verksamheten i de södra länen ha störst potentiell miljövinst, så tilldelningen av medel till dessa nya län var under de första åren relativt begränsad. Länsstyrelserna i området valde att vända sig till lantbrukare på större gårdar än vad som gällt i de södra länen.

2.3 Aktivitet under åren 2001-2008

Aktiviteten i de olika länen inleddes med att ett antal kurser för lantbrukare om lantbrukets miljöpåverkan, genomfördes. Rådgivningen ökade successivt år från år inom län och i takt med att nya län tillkom. Antalet besök var som störst under åren 2004-2005. Totalt genomfördes under det tidigare landsbygdsprogrammet t.o.m. år 2006, 24500 rådgivningsbesök.

Under åren 2007 och 2008 utfördes färre rådgivningar än tidigare år, årligen endast 60 % av antalet under 2006, totalt för de två åren 5400 besök.

Länsstyrelserna hade samtidigt fått minskade resurser till kompetensutveckling. En del lantbrukare hade fått så pass många besök att projektet inte längre upplevdes som prioriterat. Av tabell 1 i framgår att den årliga kostnaden för Greppa Näringen sammantaget för länen och det nationella projektet uppgick till ca 34 miljoner under åren 2005-2006, och minskade till ca 23 miljoner årligen under åren 2007-2008.

Tabell 1. Finansiering av Greppa Näringen under åren 2005-2009, Milj kr

År	LB-medel	Miljöskatter	Totalt	Därav rådgivning/ lantbrukarkurser	Övrigt
2005	30,6	3,6	34,2	27,3	6,9
2006	31,3	2,8	34,1	28,1	6,0
2007	9,1	13,3	22,4	16,3	6,1
2008	7,0	15,8	22,8	16,8	6,0
2009, prognos	13,2	10,8	24,0	17,0	7,0

2.4 Nya förutsättningar och förväntningar på verksamheten inför 2010

Samtidigt med minskad rådgivningsaktivitet har samhällets krav på åtgärder i lantbruket när det gäller minskad övergödning av inlandsvatten och hav ökat och nya behov uppkommit.

Klimat

Klimatfrågan har kommit högst upp på den politiska agendan under 2008 och 2009. Åtgärder inom jordbruksproduktionen framhålls bl.a. i beräkningar från Vetenskapsrådet som något av viktigaste för att minska Sveriges klimatpåverkan. De största utsläppen från jordbruket är lustgas från mark, metan från betande djur och koldioxid från organogena jordar. Kunskapsnivån om växthusgasutsläpp och möjliga åtgärder på gårdsnivå är begränsad, men ökar i takt med att nya forskningsrön presenteras. Den största potentialen i ett kortare perspektiv för att nå minskade utsläpp via åtgärder på gårdarna, är troligen via minskad användning av fossil energi tillsammans med ökad kväveeffektivitet i produktionen.

Det finns många kopplingar mellan klimatfrågan och övrig verksamhet i Greppa Näringen. De befintliga rådgivningsmodulerna och de åtgärder för effektivare växtnäringsutnyttjande som föreslås i dessa, ska kompletteras med åtgärder som minskar utsläppen av klimatgaser. Den nya rådgivningsmodul som kartlägger gårdens klimatpåverkan kommer att innefatta bl.a. gödsling och därmed traditionella växtnäringsfrågor.

Utökad beting för minskade näringstransporter till Östersjön

Information och rådgivning kan bidra till att nationella miljömål och internationella åtaganden nås. Mycket har gjorts, speciellt i södra Sverige, men ökade krav på minskat växtnäringsläckage enligt, Baltic Sea Action Plan (BSAP) och EU:s vattendirektiv skärper kraven på jordbruket ytterligare. Ytterligare rådgivning inom Greppa Näringen ingår som ett av de åtgärdsförslag som Sverige lämnat för att uppnå betinget om minskad kväve- och fosfortillförsel till Östersjön.

Implementering av EU:s Vattendirektiv

Genom den klassificering av vattenstatus som skett vid införandet av vattendirektivet bör det nu vara möjligt att prioritera rådgivning till områden runt de mest näringsbelastade yt- och grundvattenförekomsterna. I de åtgärdsprogram från vattenmyndigheterna som träder i kraft 2010, tas rådgivning till lantbrukare upp som en viktig åtgärd och att Jordbruksverket och länsstyrelserna behöver styra rådgivning till områden med vattenförekomster där god status inte uppnås, främst p.g.a. förhöjda fosforhalter. Rådgivning kan även behöva prioriteras till områden där det finns risk för att läckage av växtskyddsmedel gör att vattenförekomsten inklusive grundvattenförekomster inte uppfyller god kemisk status.

Ett kommande EU direktiv om hållbar användning av bekämpningsmedel

När det gäller säkrare hantering av växtskyddsmedel har omfattande åtgärder gjorts som minskar punktutsläppen, men ytterligare åtgärder behövs för att minska riskerna vid bekämpningen i fält. De ökade krav som ställs på lantbrukarna i det kommande EU-direktivet om hållbar användning av

bekämpningsmedel, gör att växtföljder och bekämpningsstrategier i ökad grad behöver diskuteras på gårdarna.

2.5 Genomgång av behov och möjligheter inför 2010

Med anledning av den minskade rådgivningsaktiviteten och de nya kraven på miljöåtgärder i lantbruket arbetade under 2008/09 tre grupper i Greppa Näringsen med att ta fram underlag för ett fortsatt arbete. Medverkade gjorde företrädare för Jordbruksverket, Länsstyrelserna, LRF, rådgivningsföretag och vattenmyndigheter. De tre arbetsgruppernas inriktning var:

- Greppa Näringsens arbetsätt
- Greppa Näringsen och vattendirektivet
- Greppa Näringsen och klimatet

Resultatet av gruppernas arbete utgjorde ett underlag när medel för en utveckling av Greppa Näringsen äskades våren 2009 inför modulering av medel inom Landsbygdsprogrammet vid den s.k. Hälsokontrollen inom CAP. Moduleringen genomförs från och med år 2010 och med en förstärkt budget kan nya områden såsom klimat och vattendirektiv utvecklas och inarbetas i Greppa Näringsen.

För att sammanfatta olika intressenters önskemål inför en fortsättning av projektet anordnades i juni 2009 en processdag med Jordbruksverket, LRF och representanter för länsstyrelserna och rådgivningsföretagen. Dessutom genomfördes ett arbete för att ta fram en varumärkesplattform under augusti och september 2009. Synpunkter och slutsatser från arbetsgrupperna, processdagen och arbetet med plattformen har inarbetats i projektplanen.

För att lantbruket ska kunna bidra till att uppsatta nationella miljömål som ”Ingen övergödning”, ”Giftfri miljö” och ”Begränsad klimatpåverkan”, samt internationella åtaganden gällande vattenkvalitet och klimat, menar Greppa Näringsens styrgrupp efter att ha tagit del av de olika arbetsgruppernas arbete, att det behövs en fortsatt och ökad satsning på information och rådgivning. Detta för att miljöåtgärder ska kunna genomföras med bibehållen och förbättrad konkurrenskraft för lantbruket. En fortsatt satsning på information och rådgivning stöds från flera andra instanser och tydligast genom den satsning på kompetensutveckling och Greppa Näringsen som görs vid den planerade moduleringen av medel inom landsbygdsprogrammet och som beslutats av regeringen.

Det är få styrmedel som ”säljer sig själva” utan för att få acceptans för ny lagstiftning, anslutning till miljöersättningar, och för att nya rön från forskning och utveckling ska nå ut på gårdarna behövs att informationen omsätts och paketeras så att den på ett konkret plan når ut till verksamhetsutövaren. Med anledning av detta utformas denna projektplan för åren 2010-2013.

3 Nuläge och resultat

3.1 Nuläge

Greppa Näringsen i oktober 2009:

- Projektet finansieras av svenska staten, EU och LRF via återförda miljöskatter. Budgeten uppgår till ca 25 miljoner per år.
- Budgeten finansierar ca 2600 rådgivningsbesök per år, vilket innebär att 40 % av medlemmarna kan nås varje år.
- För närvarande finns 6400 rådgivningsmedlemmar och 1130 medlemmar som enbart får en rådgivning om våtmarker eller vattenskydd. Därutöver har 700 anmält sig till ”endast IT-tjänster”. Av rådgivningsmedlemmarna finns 43 % i Skåne (2730).
- 665 000 ha av Sveriges totalt 2,7 miljoner hektar ingår i projektet.
- Lantbrukare från 12 jordbruksintensiva län i södra och mellersta Sverige deltar; Skånes, Hallands, Blekinges, Kalmar, Västra Götalands, Gotlands, Östergötlands, Södermanlands, Stockholms, Uppsala, Västmanlands och Örebro län. Viss verksamhet finns på länens egna initiativ i Kronobergs, Gävleborgs och Dalarnas län.
- Av de 12 länen finns den största anslutningen i Skåne med 60 % av länets totala åkerarealen och minst andel i Uppsala län med endast 11 % av arealen ansluten. Medelgården i Greppa Näringsen har 115 ha åkermark, störst är medelarealen, 191 ha, i Södermanland och minst, 64 ha, i Blekinge.
- Drygt 200 rådgivare från lantbrukets olika rådgivningsorganisationer deltar i projektet.
- Åtgärder följs upp systematiskt och stäms av mot miljömålen. Data från 6000 gårdar finns samlat i en databas, bl.a. 11200 växtnäringsbalanser.

3.2 Resultat

De interna utvärderingar som gjorts av Greppa Näringsen efter de första 8 åren, visar att miljöeffekter har uppnåtts både när det gäller att minska förlusterna av kväve till vatten och luft och av fosfor till vattendragen. Besöken har inneburit en avsevärd kunskapshöjning av svenska rådgivare och lantbrukare och gjort att verksamma, ofta lönsamma, miljöåtgärder på gårdarna genomförts.

Idag (hösten 2009) har totalt drygt 31 000 besök utförts och alla Sveriges lantbrukare har vid några tillfällen fått skriftlig information från Greppa Näringsen om verksamma åtgärder, hemsänt i brevlådan. En sammanställning som gjordes av resultat t.o.m. år 2008 från 1400 gårdar som i genomsnitt deltagit i projektet 2,5 - 3 år, visar att:

- Överskotten av kväve i gårdarnas växtnäringsbalans har minskat inom alla produktionsinriktningar. Allra mest på gårdar med grisproduktion.

- Överskotten av fosfor har minskat på alla gårdstyper. På gårdar med grisproduktion har överskotten mer än halverats under perioden.
- Inköpen av kväve med mineralgödsel har minskat inom alla produktionsgrenar och mest på mjölkgårdarna. På mjölkgårdarna gäller detta även fosfor.
- Inköpen av både fosfor och kväve med foder har minskat på mjölkgårdar och framförallt på gårdar med grisproduktion.
- Rådgivningen har lett till att huvuddelen av fälten numer bearbetas sent på hösten eller inte alls, vilket har minskat kväveutlakningen.
- Allt fler gårdar har gått över till flytgödsel, framförallt på mjölkgårdarna, vilket minskar ammoniakförlusterna.
- Odlingen av fånggrödor, har ökat inom alla produktionsinriktningar.
- Den **årliga kväveutlakningen** från jordbrukets åkrar beräknas sammantaget ha minskat med drygt 1000 ton genom åtgärderna som vidtagits på Greppa Närings gårdar.
- Den **årliga ammoniakavgången** till luften från Greppa Närings gårdar uppskattas ha minskat med 560 ton. Av kvävetillförseln till Östersjön står luftnedfallet av ammoniak och kväveoxider för en tredjedel.
- Den **årliga fosforutlakningen** från jordbrukets åkrar uppskattas ha minskat med nära 20 ton genom åtgärderna som vidtagits inom Greppa Närings.
- Rådgivning är kostnadseffektiv. Kostnaden för att minska kväveutlakningen via rådgivning bedöms vara ungefär hälften jämfört med rening i reningsverk.

I de enkätundersökningar som genomförts svarar lantbrukarna att man idag hanterar stallgödseln och utnyttjar fodret effektivare än före det att man gick med i Greppa Närings. Lantbrukarna har kunnat hänvisa till projektet när man mött media och politiker och att man tar sitt ansvar i miljöarbetet.

4 SWOT-analys

<p>Styrkor</p> <ul style="list-style-type: none"> ▪ Personlig rådgivning på den enskilda gården ▪ Samarbete mellan flera aktörer ▪ Systematiskt arbetssätt ▪ Ökat miljöfokus och miljökunskap hos alla intressenter ▪ Snabb väg från teori och forskning till praktik ▪ Positiv uppmärksamhet för lantbrukets miljöarbete ▪ Viktiga och aktuella frågor för hela samhället behandlas 	<p>Svagheter</p> <ul style="list-style-type: none"> ▪ Resultat om effekter av verksamheten är svåra att ta fram och svåra att kommunicera ▪ Tillräckligt tydlig koppling till ekonomin på gården saknas ▪ Bristfällig återkoppling till den enskilde lantbrukarens gård ▪ Kortsiktig finansiering och bristande upphandlingsrutiner är ett problem för länsstyrelsernas och rådgivningsföretagens planering ▪ Rådgivarorganisationerna äger inte projektet långsiktigt, vilket gör att man ofta prioriterar företagets egen verksamhet och långsiktiga intäkter före miljörådgivning
<p>Hot</p> <ul style="list-style-type: none"> ▪ Osäker finansiering efter 2013 kan innebära att engagemanget minskar under det sista året och att verksamheten inte hinner slutföras ▪ Det finns ett glapp mellan samhällets önskemål och kunskapsläget i klimatfrågor ▪ Bristande tillgång på kompetenta rådgivare ▪ Svårighet att motivera produktionsrådgivare att arbeta med miljöfrågor ▪ Samarbete mellan flera aktörer ställer höga krav på samordning ▪ ”Rådgivningströtthet” hos lantbrukare i län som under många år arbetat med miljörådgivning ▪ Att inte tillräckliga resurser sätts av för en effektiv projektledning 	<p>Möjligheter</p> <ul style="list-style-type: none"> ▪ Klimatarbetet och det nya arbetssättet i vattendirektivet kan bidra till en nytändning av projektet ▪ Konsumenter upplever svenskt lantbruk som bra för miljö och klimat ▪ Greppa Näringen kan bidra till ett systematiskt arbetssätt även inom jordbrukets klimatarbete ▪ Ytterligare förstärkning av Greppa Näringen som ett positivt varumärke ökar aktiviteten ▪ Ökat fokus på hur ekonomin på gården kan förbättras med miljöåtgärder, kan bidra till en nytändning hos lantbrukarna ▪ Tydligare visa på samspel mellan åtgärder för ökat växtnäring-utnyttjande och minskade risker med växtskyddsmedel

5 Syfte och mål

5.1 Nytt syfte:

Ett nytt syfte har formulerats som i högre grad än tidigare framhåller lantbrukarens drivkrafter i miljöarbetet:

”Greppa Närings ska inspirera och motivera lantbrukare och rådgivare att använda kunskap så att gårdens miljöpåverkan minskar och lönsamheten förbättras. Med arbetet i Greppa Närings ska lantbruket bidra till att miljö kvalitetsmålen ”Ingen övergödning”, ”Giftfri miljö” och ”Begränsad klimatpåverkan” nås.”

Greppa Närings ska:

- vara ett informations- och rådgivningsprojekt som erbjuder lantbrukare kunskap och verktyg så att de kan genomföra kostnadseffektiva miljö- och klimatåtgärder.
- baseras på vetenskapligt underbyggd kunskap, kompetenta och engagerade rådgivare.
- vara en långsiktig och bred satsning.
- uppmuntra och inspirera lantbrukarna till att genomföra förändringar utöver vad lagen kräver, för att svenskt lantbruk ska bli mer resurseffektivt, miljövänligt attraktivt och lönsamt. I vissa fall kan åtgärder behöva göras som inte ger kortsiktig lönsamhet, men som kan ge nytta och lönsamhet på sikt, t.ex. säker hantering av växtskyddsmedel

5.2 Mål

De förändringar som lantbrukaren gör i sin jordbruksdrift är ett resultat av ett samspel av olika drivkrafter såsom nya rön inom forskning och utveckling, kompetensutveckling, lagstiftning, miljöersättningar och inte minst prisrelationer mellan jordbrukets insatsmedel och produkter. Omfattningen av kompetensutveckling av lantbrukare i form av Greppa Närings i Landsbygdsprogrammet, avgörs av länsstyrelserna i respektive län. Därför är det svårt att sätta upp exakta mål för verksamheten i hela landet i form av antal rådgivningsbesök olika år, etc. I tabell 2 anges den målsättning som är möjlig om man utgår från att lika mycket pengar avsätts under åren 2010-2013 som år 2008 i länsstyrelsernas landsbygdsprogram, tillgängliga återförda miljöskattemedel och kommande tillskott via moduleringsmedel.

En **kommunikationsplan** som sträcker sig över 1,5- 2 år kommer att tas fram vid två tillfällen under projektperioden. Av denna plan kommer målen för kommunikation och information i projektet att framgå.

Verksamhetsplaner kommer att tas fram årligen, med detaljerade målsättningar.

Följande mål gäller hela projektperiodens fyra år.

Genom att dela in Greppa Näringens verksamhet i ”resurser, aktiviteter, prestationer och effekter, i olika steg” är det lättare att avgöra om målen nås. När det gäller aktiviteter kommer projektet att erbjuda kurser, rådgivningsbesök, utskick, hemsidesnyheter, m.m. Prestationer är ett visst antal av de olika aktiviteterna. Förväntade effekter steg 1, är att målgruppens kunskapsnivå, motivation och förmåga ökar. Steg 2, är att beteenden förändras, vilket även påverkar andra delar i landsbygdsprogrammet, t.ex. ökad anslutning till miljöersättningar (steg 3). I steg 4 ska det genom mätprogram och modellberäkning, gå att avläsa om arbetet gett resultat och jordbruket blivit mer miljöanpassat och uthålligt.

5.3 Resurser

Antal rådgivare, lantbrukare

De flesta av de ca 6400 lantbrukare som idag är medlemmar i Greppa Näringen antas fortsätta som medlemmar och ca 2700 nya tillkomma. Av dessa kommer drygt 1000 vara lantbrukare på mindre lantbruk i utpekade områden enligt vattendirektivet, som troligen enbart deltar i ett par gruppträffar. Totalt ska projektet år 2013 ha 9100 medlemmar som tillsammans brukar ca 935 000 ha. För att klara att erbjuda rådgivning av denna omfattning, behöver ca 250 rådgivare arbeta med Greppa Näringen helt eller delar av sin arbetstid och i medeltal årligen utföra 20-25 rådgivningar var.

5.4 Aktiviteter

Som ett understöd till den rådgivning som bedrivs av olika rådgivningsföretag i länen, kommer Jordbruksverket även fortsättningsvis driva ett nationellt projekt som erbjuder projektledning, uppföljning, kurser för rådgivare och rådgivningsunderlag i form av kalkyler, litteratursammanställningar och redovisningar av forskningsprojekt, se avsnitt om arbetssätt. Informationsmaterial ska tas fram och en hemsida ska ge information till alla intresserade lantbrukare oberoende av om de tillhör målgruppen för enskild rådgivning eller inte.

Målsättningen för enskilda rådgivningar

Antal planerade rådgivningsbesök och kurser samt antal lantbrukare som kommer att beröras under åren 2010-2013, baseras på att länen förfogar över 200 miljoner under de 4 åren (befintligt landsbygdsprogram 36 Milj, återförda miljöskatter 21 Milj, moduleringsmedel för vattenkvalitet 90 Milj, moduleringsmedel för klimat, 48 Milj) (tabell 2). Med de nya medlen kan verksamheten åter komma upp till nivån under 2005-2006 och även utökas.

Tabell 2. Ungefärligt antal rådgivningsbesök gruppträffar och kurser för lantbrukare under åren 2010-2013.

Rådgivning	Antal rådgivningsbesök olika år					Antal lantbrukare		
	2010	2011	2012	2013	TOTALT	min	max	Unika*
Start	460	470	440	375	1745	1745	1745	1745
Uppföljning	215	210	210	210	845	845	845	820
Växtnäring	1800	1800	1800	1470	6870	1350	3100	2225
Växtskydd	350	400	650	650	2050	1025	2050	600
Klimatanalys	320	620	930	1400	3270	3270	3270	2455
Klimat övrigt	180	450	740	1400	2770	1500	2770	0
Endast våtmarks-rådgivning	100	100	100	100	400	400	400	400
TOTALT (avrundat)	3425	4050	4870	5605	17950	10135	14180	8245
Vattendirektiv, gruppträffar med 10 lantbrukare; varje lantbrukare deltar i 2 träffar	117	154	190	194	655	3275	3275	1080
Lantbrukarkurser med ca 15 deltagare	25	40	45	45	155			

*Unika= Samma lantbrukare kan komma att få olika slags rådgivning, t.ex. startbesök, växtnäringsrådgivning, klimatanalys etc. I kolumnen längst till höger har antalet lantbrukare uppskattats som enbart får just den radens rådgivning.

Lantbrukaraktiviteter

- 8100 lantbrukare ska vara anmälda till projektet som rådgivningskunder. Därutöver ska 1000 personer vara anmälda som enbart aktuella för gruppträffar vid vattendirektivsrådgivning och 1500 personer enbart intresserade av en rådgivning om våtmarker. Totalt antal medlemmar 10600.
- 7700 lantbrukare ska under de fyra åren fått individuell rådgivning genom Greppa Näringen vid minst ett tillfälle, vilket motsvarar 95 % av antalet rådgivningsmedlemmar. 400 markägare vid sidan av Greppa Näringens lantbruksmedlemmar, ska ha fått ett besök som gäller anläggning eller skötsel av våtmarker.
- Ca 18000 rådgivningsbesök ska göras, varav drygt 1700 startbesök och 800 uppföljningsbesök, 6900 gällande växtnäring, 2000 växtskydd och

6000 klimatfrågor. I utpekade områden ska 2 gruppträffar anordnas på 650 platser (tabell 2).

- 2300 lantbrukare ska ha deltagit i en av de kurser eller studiecirkel som erbjuds inom projektet.
- 2600 växtnärbalanser ska vara registrerade av lantbrukare via hemsidans blå sida under perioden.

Rådgivaraktiviteter

- 95 % av alla lantbruksrådgivare som utför enskild rådgivning inom Greppa Närings ska ha genomgått projektets introduktionskurs.
- 85 % av alla lantbruksrådgivare som utför enskild rådgivning i de moduler som huvudsakligen behandlar klimatfrågor ska vara certifierade "Greppa Närings - klimatrådgivare".
- 95 % av de lantbruksrådgivare som utför enskild rådgivning under perioden inom Greppa Närings ska ha deltagit i minst två av de specialkurser som erbjuds inom projektet och som berör konsulentens verksamhetsområde.

Information och marknadsföring

- 4200 personer ska ha anmält sig som prenumeranter på meddelande om nyheter på hemsidan,
- minst 2 nya interaktiva tjänster tillgängliga för lantbrukare ska ha lanserats på hemsidan.
- I medeltal per rådgivningsmodul ska under de 4 åren fem nya datafiler med underlagsmaterial ha publicerats på hemsidan.
- alla medlemmar (oberoende av medlemsform) ska ha fått minst två medlemsbrev per år med information om projektet och om miljöåtgärder.
- 12 skrifter i serien Praktiska råd ska ha tryckts under de fyra åren.
- En katalog "God Råd från Greppa Närings" eller liknande produkt ska ha tryckts och distribuerats till alla lantbruksföretag i landet.

Rapportering

- En utvärdering av vilka åtgärder som vidtagits efter rådgivning inom Greppa Närings ska ha rapporterats vid två tillfällen och miljöeffekterna av åtgärderna uppskattats.

Prestationer

Kunskaps och attitydmål

Med ökad kunskap ökar lantbrukarnas motivation och möjligheten till att genomföra förändringar på gården. Lantbrukarna ska efter att medverkat i Greppa Näringen fått ökad kännedom om vilka:

- åtgärder på gården som ökar växtnäringseffektiviteten
- åtgärder som minskar risken för att rester av växtskyddsmedel når vattendragen
- delar av produktionen på olika typer av gårdar som innebär störst utsläpp av växthusgaser och om dessa är möjliga att påverka

Uppföljning

Under perioden genomförs en uppföljning av tidigare enkäter om växtnäring. En separat frågeenkät görs om klimat. Greppa Växtskyddet genomför återkommande enkäter om hantering av växtskyddsmedel, vilket kan användas för kommunikation om attityder till växtskyddsfrågor.

Mål för åtgärder på gårdarna

Målet är att förse lantbrukaren med kunskap och verktyg så att:

Fältåtgärder- odling

- antalet tillfällen då grödorna tillförs överoptimala givror av kväve och fosfor, minskar
- antalet tillfällen då lantbrukarna gödslar för hög proteinhalt minskar
- en större andel av jordbearbetningen sker på våren eller sen höst
- fler fält brukas med metoder för reducerad jordbearbetning
- en större andel av stallgödselspridningen sker vid tidpunkter då växtnäring förlusterna är minimala
- antalet växtodlingsgårdar som tar emot stallgödsel ökar
- fler fältarbeten utförs med hänsyn till minskad markpackning
- hanteringen av växtskyddsmedel blir säkrare
- hänsyn tas till det diffusa läckaget av växtskyddsmedel
- odlingen bättre anpassas till principen ”integrerat växtskydd”

Fältåtgärder- för minskade förluster efter fältet

- odlingen av fånggrödor ökar
- arealerna skyddszoner ökar längs vattendrag och i andra erosionskänsliga områden i fälten
- arealen våtmarker ökar

Utfodring och stallmiljö

- överutfodringen av kväve och fosfor minskar
- urehalten i mjölk minskar
- andelen närproducerat foder i foderstaterna ökar

- lägre inkalvningsålder för mjölkkor uppnås liksom lägre slaktålder för övriga nötdjur, med bibehållen djurhälsa och djurvälstånd
- hantering av stallgödseln i stall och vid lagring sker så att växtnäring-, lustgas- och metanförlusterna minskar

Uppföljning

Genomförandet av dessa åtgärder följs upp vid det besök då en miljömålsavstämning görs. Uppföljning sker även i samband med att växtnäringssbalanser sammanställs, då omfattningen av flera av dessa åtgärder beräknas.

Förväntade miljöeffekter

Kväveutlakning

Hittills har den årliga kväveutlakningen från rotzonen beräknats ha minskat med 1000 ton på gårdar i Greppa Närings vars brukare fått upprepad enskild rådgivning under åren 2001-2008. Det motsvarar en årlig transport till havet om ca 580 ton. Om Greppa Närings fortsätter fyra år till beräknas rotzonsutlakningen kunna minska med ytterligare 410 ton och utsläppen till havet med 240 ton (omräknat från målen till 2016 i BSAP, Rapport från NV 5985, sid 93).

Ammoniakavgång

Nedfall av ammoniak påverkar känsliga miljöer såsom skogar, ängar och har både övergödande och försurande effekter. Nedfallet på mark och direkt på vattenytor bidrar även till övergödningen i vattenmiljön. Ammoniakförlusterna av fortsatt rådgivning kan förväntas minska med i storleksordningen 250 ton, men siffrorna är osäkra och mer utförliga beräkningar kommer att utföras under 2010. Åtgärder på gårdarna som ger minskade ammoniakutsläpp väntas i förlängningen minska kvävebelastningen på Östersjön med ytterligare 35 ton (BSAP).

Fosforförluster

Hittills har de årliga fosforförlusterna från gårdar i Greppa Närings vars brukare fått upprepad enskild rådgivning under åren 2001-2008 uppskattats ha minskat med 19 ton. Om Greppa Närings fortsätter fyra år till beräknas fosforförlusterna kunna minska med ytterligare 4 ton (omräknat från målen till 2016 i BSAP, Rapport från NV 5985, sid 93).

Lustgas (dikväveoxid, N₂O)

Under åren 2001-2008 beräknas kväveöverskotten från gårdar i Greppa Närings vars brukare fått upprepad enskild rådgivning ha minskat med 2000 ton. Om 25 % av minskningen antas utgöras av ammoniakförluster vid stall, lagring och spridning, har mängden som tillförs åkermarken minskat med 1500 ton. Vid en motsvarande årlig minskning av överskotten de kommande fyra

åren som under åren 2001-2008, kan överskotten förmodas minska med ytterligare 500 ton.

Genom att utgå från emissionsfaktorer för andel av kvävetillförsel till mark som avgår som lustgas, kan antaganden göras om minskning även av lustgas. Kan minskningen hänföras till minskad användning av "nytt kväve" såsom mineralgödsel och fixerat kväve per producerad mängd produkt, kan lustgasförlusterna förmodas minska ytterligare. Till detta kommer att åtgärder som minskar markpackningen minskar lustgasavgången, där det är svårare att sätta upp mätbara mål.

Metanutsläpp (CH₄)

Tre fjärdedelar av jordbrukets metanutsläpp uppskattas komma från djurens ämnesomsättning och en fjärdedel från gödselhanteringen. Troligen är det lättare att påverka metanavgången med förändrad gödselhantering än att åstadkomma förändringar via utfodringen.

Koldioxid (CO₂)

Energianvändningen står för en relativt liten del av växthusgasutsläppen i jordbruket. Samtidigt är den en påverkbar faktor som även är intressant för lantbruket att arbeta med ur ekonomisk synpunkt. Greppa Näringsen kommer att belysa olika verksamheters bidrag till utsläpp av koldioxid, bl.a. vid de kartläggningsbesök som planeras. I dagsläget är det svårt att kvantifiera vad rådgivningen kan tänkas åstadkomma när det gäller minskade koldioxidutsläpp, men i takt med att nya beräkningsprogram utvecklas, kommer mål anges.

Transport av rester av växtskyddsmedel till vattendragen

För närvarande finns inte någon beräkningsmodell som kan användas för att beräkna om transporten av rester av växtskyddsmedel till vattendragen minskar på gårdar i Greppa Näringsen.

Uppföljning:

Under år 2010 planeras att utifrån sammanställning av växtnäringsbalanser på Greppa Näringsen gårdar t.o.m. 2008 beräkna hur mycket ammoniakavgången har minskat. Uppskattningar av hur lustgasavgången minskat t.o.m. år 2008, kommer även att göras. I samband med dessa beräkningar anges för fortsatt minskning t.o.m. år 2013. Uppföljning av växtnäringsbalanser, och förluster av nitrat, fosfor, ammoniak kommer därefter att utföras vid två tillfällen med data t.o.m. 2010 respektive 2012.

Nyckeltal för uppföljning av metan och lustgas kommer att utvecklas under perioden och finnas med i det beräkningsverktyg för klimat som tas fram med start under 2010. I takt med att dessa formuleras anges kvantitativa mål för minskning.

Uppgifter om förändrad hantering av växtskyddsmedel på gårdarna som minskar punktutsläpp samlas in med de miljömålsavstämningar som görs i projektet, så att delar av transportvägarna indirekt kan följas.

Understöd till miljöersättningar

I Greppa Närings verksamhet ingår att stimulera lantbrukarna till att ansluta sig till miljöersättningar såsom odling av fånggrödor, anläggning av skyddszoner och våtmarker. Under den kommande perioden införs nya miljöersättningar såsom anläggning av dammar som samlar fosfor, reglerbar dränering och skyddszoner på erosionsbenägen mark, s.k. anpassade skyddszoner. Projektet kommer att informera om dessa nya ersättningsformer för att öka anslutningsgraden, liksom om investeringsstöd till teknik för precisionsgödning och biogasanläggningar. Även information om nya ersättningsformer kommer att minska miljöpåverkan, men det är svårt att kvantifiera vad som blir möjligt att tillskriva Greppa Närings när det gäller anslutning till miljöstöden.

Uppföljning

Anslutning till miljöersättningar följs upp centralt på Jordbruksverket. Genom sammanställningar av anslutningsgraden på Greppa Närings gårdar kan jämförelser göras med länsmedeltal och även före och efter rådgivning. På detta sätt kan slutsatser dras av hur Greppa Närings har påverkat anslutningen till miljöersättningarna. Sådana sammanställningar görs i samband med att växtnärbalanserna sammanställs för år 2010 och 2012.

6 Målgrupp

6.1 Målgrupp - Vattenkvalitet (växtnäring och växtskydd)

Gårdar med stor åkerareal och djurproduktion i utlakningskänsliga områden

För att uppnå största möjliga miljöeffekt riktas rådgivningen till lantbrukare på något större lantbruk; företag med mer än 25 djurenheter eller 50 hektar åker. Främst är det lantbrukare i områden känsliga för nitratutlakning enligt EU:s direktiv som prioriterats. Nitratkänsligt område omfattar hela Stockholms, Gotlands, Blekinge, Skåne och Hallands län, samt delar av Kalmar, Västra Götalands, Uppsala, Södermanlands, Östergötlands, Örebro och Västmanlands län. Målgruppen utgörs för närvarande (hösten 2009) av ca 11500 lantbrukare. Behovet av rådgivning kring växtskydd har hittills bedömts sammanfalla relativt väl med de nitratkänsliga områdena eftersom de representerar de mest intensivt brukade jordbruksdistrikten.

Gårdar kring yt- och grundvattenförekomster som inte uppfyller god status till följd av övergödning eller förorening av växtskyddsmedel

Framöver ska Greppa Närings arbeta i fler län än dagens för att kunna motsvara behoven i de åtgärdsprogram som träder i kraft vid årsskiftet 2009/2010 i EU:s vattendirektiv. De flesta vattenförekomster som inte uppfyller god ekologisk status främst orsakat av övergödning, återfinns i län med utpekade nitratkänsliga områden, men även i övriga län finns sådana vattenförekomster. Ler- och mjälajordsområden i delar av Dalarnas och

Värmlands län är exempel på avgränsade områden med uppmätt betydande transport av fosfor till vattenförekomsterna. I utpekade områden ska även lantbrukare som brukar gårdar som omfattar mindre areal än 25 ha och med färre än 25 djurenheter, komma ifråga för rådgivning, enskilt eller i grupp. Detta för att samordnade åtgärder ska kunna genomföras kring särskilt utsatta vattendrag.

Rådgivningen till målgruppen i de tolv län som idag berörs av Greppa Näringens verksamhet bör vid ett fortsatt arbete utökas, så att 60 % av målgruppen i södra Sverige upp till Mälardalen nås av rådgivning om växtnärings- och växtskyddsfrågor (8750 lantbrukare och ca 900 000 ha 32 % av Sveriges åkerareal) till år 2013. Av den mest intensivt odlade åkerarealen berörs ändå större andel av arealen. Det gäller både befintliga och nya medlemmar. Av de tolv länen är potentialen för utökad rådgivning kring växtnärings- och växtskyddsfrågor troligen störst i Östergötlands län och länen i Mälardalen eftersom verksamheten där inte pågått så länge (start 2005) och mindre medel avsatts jämfört med länen i södra Sverige.

Även i de län som gränsar till de län som hittills deltagit i Greppa Näringen, finns det behov av information och rådgivning i områden kring vattendrag med brister i vattenstatus. Det gäller framförallt i Kronobergs, Jönköpings, Värmlands, Dalarnas och Gävleborgs län, d.v.s. fem ytterligare län (tabell 3). Det är län som har ansenlig djurproduktion och behov av råd kring hantering av stallgödsel och lokala områden med betydande fosforförluster. Totalt beräknas 350 lantbrukare och som brukar ca 35 000 ha i dessa län komma att nås av återkommande rådgivning och ytterligare lantbrukare på mindre gårdar delta i gruppaktiviteter i utpekade områden.

Den definitiva prioriteringen av målgruppen görs av de olika länens länsstyrelser.

Tabell 3. Antal lantbrukare i målgrupp. Källa Lantbruksregistret 2008, Greppa Näringen 2009.

Områden	Antal lantbrukare (potentiella medlemmar)	Antal medlemmar, 2009	%
Nitratkänsliga områden i Skånes, Hallands, Blekinge, Kalmar, Gotlands, Västra Götalands, Östergötlands, Örebro, Västmanland, Södermanlands, Stockholms och Uppsala län (12 län)	11 565	6405	55
Ej nitratkänsliga områden i alla län ovan, samt Jönköpings, Kronobergs, Värmlands, Dalarnas och Gävleborgs län (17 län)	6 288	-	-
Totalt	17 853	6405	35

6.2 Målgrupp - Klimat (kväve, kol, energi)

Gårdar med omfattande djurproduktion ger förluster av metan och lustgas och koldioxid

När verksamheten utökas till att även omfatta till klimatfrågor bör verksamheten i första hand utvidgas till län med en omfattande djurproduktion. Nyare forskning tyder på att påverkan är större av t.ex. metan vid gödsellagring i områden med högre temperaturer än i nordligare trakter, såsom norrlandslänen. Trots detta påverkar jordbrukets utsläpp av växthusgaser klimatet oberoende var det sker, vilket talar för att lantbrukare i hela landet behöver beakta klimatfrågan. Detta talar för en satsning i t.ex. Kronoberg och Jönköpings län.

Gårdar med organogena jordar i öppet bruk ger avgång av koldioxid och lustgas

Det är viktigt att nå ut med rådgivning till lantbrukare på gårdar med en omfattande odling av organogena jordar i öppet bruk, d.v.s. kreaturslösa gårdar utan vallodling. Troligen återfinns dock en betydande andel av dessa jordar redan på medlemsgårdarna, varför denna målgrupp inte behöver särskiljas. Av en rapport från SLU (2009), framgår att den största arealen organogen åkermark finns i de stora jordbrukslänen som redan omfattas av Greppa Näringens verksamhet; Västra Götaland, Skåne, Uppsala och Östergötlands län. Vallodling dominerar. Störst odling av radodlade grödor på organogen jord förekommer i Skåne, Gotland, Örebro och Blekinge län och störst odling av övriga ettåriga grödor i Örebro, Västra Götalands, Uppsalas och Södermanlands län. Odlingen av radodlade grödor på organogen jord uppgår totalt för landet till 3900 ha och övriga ettåriga grödor till 65 000 ha.

Gårdar med styva lerjordar ger förluster av kväve i form av lustgas

Lustgasavgång är en process som är svår att mäta. Det är dock känt att förlusten av kväve i form av både kvävgas och lustgas är större på lerjordar än på lättare jordar, samtidigt som det motsatta förhållandet gäller för utlakning av nitrat. Hittills har gårdar i nitratkänsliga områden prioriteras och det finns lerjordsområden utanför dessa områden, där lantbrukare ännu inte nåtts av rådgivning. Den statusklassning av vattenförekomster som gjorts, bör dock kunna ge tillräcklig upplysning för en prioritering av lerjordar, eftersom förhöjd halt fosfor i vattnet i allmänhet konstateras i just dessa lerjordsområden. Troligen förekommer den mest omfattande lustgasavgången på lerjordar som även tillförs stallgödsel eftersom marken vid återkommande stallgödsetillförsel får ett ökat innehåll av lättomsättbart kol, vilket är en av förutsättningarna för lustgasbildning. Dessa gårdar tillhör redan målgruppen i och med djurenhetsgränsen 25 de.

Databasen med uppgifter från gårdar i Greppa Näringen visar att mellanlera och styv lera är mest vanligast förekommande i Västmanlands, Uppsala, Stockholms och Södermanlands län, d.v.s. i östra Svealand. Lustgasavgång gynnas dock samtidigt av hög nederbörd vilket inte karakteriserar dessa östliga

län. Vissa av länen i östra Svealand har dessutom har relativt låg djurtäthet. Därför kan det vara så att lerjordar i västra Sverige är viktigare att uppmärksamma än i östra Sverige.

6.3 Utvidgning av verksamheten geografiskt

Slutsatsen av avsnitten ovan om processer som påverkar lantbrukets utsläpp av klimatgaser, är att rådgivning och information om klimat bör utvidgas till fler län. Av tabell 4 framgår hur många lantbrukare som ingår i olika målgrupper beroende på antalet län som inkluderas och storleken på gårdar.

Tabell 4. Antal lantbrukare i målgrupp. Källa Lantbruksregistret 2008.

Län	>25 de, 50ha	>25de, 100ha	> 50de, 100ha
Samtliga län (21)	19 980	15 940	11 480
Ej Västerbotten, Norrbotten, Jämtland, Västernorrland (17)	18 530	14 700	10 740
Ej Värmland, Dalarna, Gävleborg (14), dvs. dagens län + Jönköping och Kronoberg	16 930	13 430	9 940

Med start år 2010 utvidgas Greppa Näringens verksamhet till att omfatta Kronobergs-, Jönköpings, Värmlands, Dalarnas och Gävleborgs län. I de län som medverkat i Greppa Näringen sedan tidigare uppmanas länen att även utföra rådgivning utanför nitratkänsligt område, med tanke på att arbetet mot fosforförluster, växtskydd och klimat fått utökad fokus. Samtidigt uppmanas alla länsstyrelser att prioritera utpekade områden enligt Vattendirektivet. Medelstilledningen i de nya länen är begränsad, varför verksamheten troligen får byggas upp i relativt långsam takt. Västernorrlands, Jämtlands, Västerbottens och Norrbottens län har inte prioriterats vid medelstilledningen. Dessa län får dock ett mindre tillskott av pengar för kompetensutveckling från moduleringsmedel för klimatarbete. Tanken är att man i dessa län främst tar del av Greppa Näringens hemsida, skriftliga informationsmaterial och utbildning av rådgivare och i liten grad för enskild rådgivning.

Om man utgår från att ett enskilt startbesök och besök med en kartläggning av gårdens klimatpåverkan kostar 8500 kr att genomföra skulle för 48 miljoner knappt var tredje lantbrukare i målgruppen t.o.m. Värmland, Dalarna och Gävleborg kunna få en sådan genomgång utförd under åren 2010-2013. Om den största gårdsstorleken väljs, mer än varannan. Med tanke på att erfarenheterna från tidigare arbete med miljörådgivning visat att det är svårt att på en kort tid locka så pass stor andel av lantbrukarna, bör det mest lämpliga vara att klimatrådgivning erbjuds samtliga lantbrukare med mer än 25 de och eller mer än 50 ha i de län som erbjuder Greppa Näringen, men att målsättningen för hur många som ska nås sätts till 30 %, d.v.s. lägre än för den

övriga verksamheten, som har pågått under många fler år. Rådgivarna uppmanas att prioritera större gårdar och djurgårdar och antalet i denna storleksgrupp kan följas upp efterhand.

7 Arbetssätt

Huvuddelarna i arbetssättet är:

- Gårdsanpassad rådgivning
- Hemsida
- Skriftligt informationsmaterial
- Utbildning av rådgivare och lantbrukare
- Uppföljning och rapportering av miljöeffekter

7.1 Gårdsanpassad rådgivning

Projektet ska fortsätta det systematiska arbete som innefattar en fortlöpande analys av vilken miljöforskning som är mest relevant för rådgivaren, fortbildning av rådgivare, och framtagning av lättillgängligt underlag inför rådgivningsbesöken. Rådgivningen och informationen har hittills varit kostnadsfri för lantbrukaren och kommer i huvudsak vara så även fortsättningsvis. Genom att effektivisera produktionen ytterligare från utfodringen av djuren till gödsling på åkern kan förlusterna minimeras och kostnaderna för bl.a. mineralgödsel och foder minska. Nya former av rådgivningsbesök planeras, vilka ska preciseras i moduler liksom tidigare ifråga om omfattning, innehåll, rapporteringskrav etc. Detta ger underlag för länsstyrelsernas upphandling av rådgivningsbesök från rådgivningsföretagen.

Rådgivningsmoduler

Lantbrukaren ska kunna välja mellan ett 30-tal olika rådgivningsmoduler. Vid besöken behandlas gödslings- och fältstrategier, utfodring och stallmiljö, anläggning av våtmarker, säker användning av växtskyddsmedel, gårdens växtnäringsbalans, samt utlakning av kväve. Lantbruksrådgivare med olika kompetenser ska som tidigare samverka. Nya rådgivarkategorier kan tillkomma såsom energirådgivare när det gäller klimatfrågan och biologer och hydrotekniker när det gäller vattendirektivet.

När lantbrukaren varit med i Greppa Näringen i 3-4 år görs en miljömålsavstämning. Rådgivaren och lantbrukaren går igenom givna råd och följer upp genomförda åtgärder. Man stämmer av hur långt gården kommit i miljöarbetet genom att frågor besvaras. I samband med avstämningen diskuterar lantbrukaren och rådgivaren om, och i så fall vilken, ytterligare rådgivning som behövs på gården. Av Greppa Näringens 6400 medlemmar hade efter år 2008, 1250 eller 20 %, gjort en sådan tillsammans med en rådgivare. I och med att allt fler lantbrukare gör denna avstämning framkommer värdefull kunskap om vilka åtgärder som genomförs på gårdarna, som kan visas för lantbrukaren och sammanställas på t.ex. länsnivå.

Rådgivarnas redovisning och insamling av data för statistik och uppföljning hanteras med hjälp av en databas. Den ska under perioden uppdateras till JAVA-miljö för att medge ökad användarvänlighet. Sammanställning från databasen ger lantbrukarna återkoppling i sitt arbete och gör att projektets miljöeffekter kan följas.

Beräkningsverktyg

Dataprogrammet ”STANK in MIND” har utvecklats vid Jordbruksverkets växtnäringsenhet i samarbete med rådgivare och forskare. Dataprogrammet används av rådgivare för beräkning av gårdarnas växtnäringsbalanser, behov av lagringskapacitet för stallgödsel, gödslingsplanering, beräkning av kväveutlakning, m.m. Via textfiler överförs beräkningarna till databasen och sammanställningar över utförd rådgivning, kan göras. Inom Jordbruksverkets nationella projekt kommer dataprogrammet att uppdateras och utvecklas allteftersom nya frågeställningar uppkommer. Nya versioner kommer liksom tidigare att publiceras på Jordbruksverkets hemsida.

Rådgivarhjälpmedel för att beräkna gårdens förluster av växthusgaser i olika situationer kommer att tas fram i samarbete med andra aktörer. Den första versionen beräknas finnas tillgänglig hösten 2010. Enklare tillämpningar för webben kommer sannolikt att göras tillgängligt via Greppa Näringens hemsida. Mer utförliga beräkningsverktyg för växthusgaser kan komma att samordnas med STANK- programmet och i detta sammanhang eventuellt överföra både de nya funktionerna och STANK-programmet till webbmiljö.

Andra kalkylprogram såsom ett riskindex för fosforförluster utvecklat vid SLU och ett hjälpmedel för riskbedömning vid användningen av växtskyddsmedel har tidigare testats, men inte ansetts vara i sådan form att de kan ge ett verkligt stöd i rådgivningen. Det kan åter bli aktuellt att utveckla dessa till att bli mer användarvänliga och därefter införa dessa i rådgivningen.

7.2 Vidareutveckling av rådgivning

Klimat

Nyutveckling och introduktion av rådgivning kring klimatfrågor kommer att prioriteras under perioden. Kursplanen för lantbrukarkurser och miljömålsavstämning utvidgas med avsnitt om klimatfrågor.

Alla befintliga moduler ska gås igenom för att avgöra om det finns relevanta kopplingar till växthusgasproblematiken. Alla medlemmar, ska uppmanas att tillsammans med rådgivaren genomföra en analys av hela gårdens klimatpåverkan. I samband med detta besök ska även möjligheten till ökad energieffektivitet bedömas. Flera olika aktörer har utvecklat rådgivningskoncept för energieffektivisering på gårdsnivå. Greppa Näringen ska på ett systematiskt sätt kunna slussa lantbrukaren vidare till de aktörer som erbjuder sådan rådgivning.

Vattendirektiv

För att motsvara önskemål och krav om åtgärdsprogram i områden runt yt- och grundvattenförekomster som inte uppfyller god status med hänsyn till

övergödning kommer gruppträffar i kombination med enskild rådgivning erbjudas. I detta sammanhang kommer även rådgivning kring markavvattning, markstruktur, erosionsområden och olika typer av reningsanordningar för främst fosfor att utvecklas. Aktiviteterna kommer att i möjligaste mån samordnas med det informationsarbete som görs av beredningssekreteriaten på länsstyrelserna och med aktiviteter som LRF genomför, t.ex. studiecirkeln "Vattnets väg". Arbetet kommer i regel att inledas med en träff med alla intresserade lantbrukare och markägare i ett område. Denna första träff anordnas av länsstyrelserna och beredningssekreteriaten med medverkan av t.ex. kommundienstjänstemän, LRF och rådgivare. Därefter arbetar en rådgivare vidare med grupper av lantbrukare för att identifiera möjliga åtgärder genom rådgivning, studiebesök hos lantbrukare som gjort åtgärder, m.m. Efter 1-1,5 år summeras genomförda och planerade åtgärder. Arbetet kommer att variera mellan olika områden beroende på lantbrukets struktur och omfattning i regionen.

Det bedrivs ett separat projekt lett av Jordbruksverket med hjälp av tre länsstyrelser där åtgärder mot fosforförluster testas i större skala "Greppa Fosfor". Projektet har pågått i tre år och kommer att fortsätta i en andra treårsperiod år 2010-2012. Rådgivare samarbetar med lantbrukare för att kartlägga förlustvägar och hitta motåtgärder. Mätningar av fosforförluster görs i vattendragen. Tanken är att erfarenheter och verkningsfulla åtgärder mot fosforförluster som framkommer, successivt ska föras ut mer allmänt genom kampanjen Greppa Näringen. Rapporter från projektet kommer fortlöpande att publiceras på Greppa Näringens hemsida.

Hållbar användning av växtskyddsmedel

De befintliga rådgivningsmodulerna ska gås igenom för att se till att dessa ger lantbrukarna stöd i hur man kan tillämpa integrerat växtskydd på gårdarna. Det gäller alla växtskyddsmoduler, den modul som behandlar växtföljdsfrågor och några ytterligare moduler. Det informationsmaterial som tas fram om integrerat växtskydd ska tas in i Greppa Näringens skrifter och exponeras på hemsidan.

7.3 Informationsaktiviteter

Hemsida

Webbplatsen www.greppa.nu är central i projektet eftersom den förutom att vara ett rådgivningsredskap också erbjuder kunskap för lantbrukarna via en nyhetstjänst och interaktivt när det gäller egna beräkningar av växtnäringsbalans och stallgödselns värde, gödslingsbehov med hänsyn till pris på gödsel och produkt. Ett utvecklingsprojekt ska genomföras för att ge lantbrukaren gårdsspecifika uppgifter om miljönyckeltal. Forskning bevakas och redovisas via hemsidans nyhetstjänst med 1-2 nyheter per vecka. Flera grupper i samhället vid sidan av den primära målgruppen lantbrukare och rådgivare, t.ex. tjänstemän på kommuner, länsstyrelser, studenter, handel, m.fl. utnyttjar Greppa Näringens hemsida. På så sätt bidrar projektet till kunskaphöjning i flera led och denna funktion bör fortsätta även under de

kommande åren. Hemsidan byggs om med start 2010 för att öka användarvänligheten ur ett lantbrukar- och produktionsperspektiv.

Skriftligt informationsmaterial

Vissa av åtgärderna som beskrivs på hemsidan kommer även att tryckas i form av kortare skrifter "Praktiska Råd" som fokuserar på handfast råd till lantbrukaren. Vid något tillfällen under de kommande åren kommer råden inom ett sakområde samlas i en mer omfattande temaskrift; "Goda råd från Greppa Näringen" eller liknande produkt och distribueras till alla lantbrukare via tidningen LAND. Vid två tillfällen per år planeras liksom tidigare år ett nyhetsbrev att skickas till medlemmarna med det senaste inom projektet. Varannan gång kommer nyhetsbrevet att distribueras till en betydligt större grupp lantbrukare.

Utbildning av rådgivare och lantbrukare

Rådgivarkurser har genomförts med i genomsnitt 21 utbildningsdagar per år under perioden 2000-2007. Under de kommande åren kommer i större utsträckning fortbildning kring befintliga moduler kunna ske via självstudier av inspelat material och färre kurser erbjudas på sal. De som genomförs på sal kommer att vara mer av "spetskurser".

Nya lantbruksmedlemmar erbjuds en tvådagars grundkurs med information om jordbrukets miljö- och klimatpåverkan.

Under perioden planeras för att det internationella arbetet ska förstärkas genom att Greppa Näringen tar del av det erfarenhetsutbyte mellan rådgivare och mellan lantbrukare i länderna som erbjuds i vår omvärld. Greppa Näringen planerar under perioden att samarbeta med projekten Baltic COMPASS och Baltic DEAL.

Uppföljning och rapportering av miljöeffekter

Miljömålsavstämning

Sedan tidigare finns i Greppa Näringen ett system med ett uppföljningsbesök. Efter ca 3 år och 4-6 besök gör rådgivaren en växtnärbalans och fyller tillsammans med lantbrukaren i en "miljömålsavstämning". Med detta som underlag diskuteras vilka åtgärder som gjorts på gården, vad som fungerat bra och vad som återstår att göra. Uppgifter från miljömålsavstämningen används vid utvärderingen och ger ett mått på hur många som utfört olika önskvärda åtgärder efter rådgivning i relation till vad man "redan gjort" och "vad som är aktuellt" på den egna gården. Vid det första besöket på gårdarna görs en växtnärbalans och data samlas in. Balanser görs sedan upprepat i projektet och på samtliga gårdar åtminstone i samband med uppföljningsbesöket. På så sätt kan miljöarbetet följas på enskilda gårdar och sammanställas över alla gårdar, länsindelad etc.

Databasen används för att följa upp vilka gårdar som får rådgivning. Gårdar kan framöver komma att delas in efter olika aspekter, t.ex. konventionella, ekologiska, gårdar med organogen jord, hög andel lera, hög djurtäthet och betydande nederbörd, etc. Eftersom Greppa Näringen vid det här laget pågått

under en längre tidsperiod, finns det ett stort material som kan utnyttjas för ökad kunskap om miljöarbetet i svenskt lantbruk. Principen om att endast presentera aggregerade uppgifter och sammanställningar över större datamaterial kommer att gälla även framöver.

Hur lantbrukarna uppfattar nyttan av olika åtgärder som föreslås och hur man uppfattar kvaliteten i projektets kurser, information och rådgivning kommer att följas upp med hjälp av enkäter vid åtminstone två tillfällen under perioden.

7.4 Motivation och miljöengagemang

Greppa Näringens viktigaste målgrupper för projektet är rådgivare och lantbrukare. För att motivera dessa grupper till fortsatt och utökat arbete föreslås här ett antal förändringar i arbetssätt uppdelat per målgrupp.

Ökad motivering av rådgivare

Rådgivare som jobbat en längre tid med Greppa Näringsen upplever att det kan vara svårt att hålla igång engagemanget för sin uppgift på samma höga nivå, inför fortsättningen. Deras insatser behöver uppmärksammas än mer. En viktig framgångsfaktor är en mer långsiktig finansiering. I och med de ytterligare medel för kompetensutveckling tilldelas länen från "Hälsokontrollen av CAP" borde denna fråga vara löst fram till 2013. Läs mer under avsnittet om "Finansiering". För att locka rådgivningsföretagen till att vilja delta i Greppa Näringsen är en rationell administration viktig. Under perioden kommer arbete pågå för att sprida goda exempel på hur upphandling och redovisning av aktiviteterna kan göras rationellt.

En arbetsgrupp inom Greppa Näringsen har tagit fram ett antal förslag för en åstadkomma en nytändning hos rådgivarna. Rapporten från arbetsgruppen återfinns som Bilaga 3

Här är de viktigaste förslagen till förändringar som återfinns i bilagan:

- Rådgivningsexperter för varje grupp av rådgivningsmoduler utses. De ska dels fungera som mentorer för nya rådgivare inom modulerna och dels samla in åsikter och signaler från rådgivarkåren om vilka förändringar som behövs inom en viss rådgivningsmodul och vidarebefordra synpunkterna till projektledningen.
- Rådgivningsexperterna kan komma att anlitas för att sitta med i arbetsgrupper för vidareutveckling av Greppa Näringsen.
- Ett nytt system för fortbildning av rådgivarna skapas där spetsutbildningar fortfarande hålls på sal medan grundutbildning inom olika moduler görs tillgängligt via självstudier via hemsidan eller DVD.

Ökad motivering av lantbrukare

Primär målgrupp för Greppa Näringsens information och rådgivning är lantbrukaren, direkt eller indirekt via rådgivaren. De åtgärder som kan

förväntas efter information och rådgivning inom Greppa Näringen är sådana som:

- lantbrukare kan tjäna på ekonomiskt, genom minskade kostnader eller ökade intäkter
- ger den enskilda lantbrukaren miljönyckeltal eller liknande uppgifter som han eller hon kan visa upp vid t.ex. miljökontroll och certifieringsverksamhet
- ger lantbrukaren erkänsla hos kollegor och grannar i allmänhet för sitt arbete
- gör att han eller hon kan dra nytta av åtgärden på annat sätt, t.ex. genom att hela lantbrukskollektivet visar allmänheten och beslutsfattare att man tar sitt miljöansvar. På så sätt kan lantbrukarna slippa en alltför sträng och krånglig lagstiftning, samt ge sina produkter en positiv laddning gentemot konsumenterna.
- gör att åtgärden påverkar lantbrukarens egen närmiljö positivt i form av förbättrad vattenkvalitet i den egna sjön, ökade jaktmöjligheter genom att en våtmark anläggs, etc.

Åtgärder som inte uppfyller någon av punkterna ovan kommer troligen inte att genomföras efter kunskapsöverföring, utan då krävs andra styrmedel. Deltagande i Greppa Näringen är frivilligt och informationen om vad det innebär att vara medlem kommer att utvecklas och förklaras bättre. Det ska framgå tydligare både vad man åtar sig när man blir medlem och vad man kan förvänta sig av projektet.

Att utvärdera och berätta om de beteendeförändringar som skett på gårdarna blir allt viktigare, samt att inspirera och motivera lantbrukarna att göra ytterligare förändringar. Drivkrafterna i punkterna ovan ska knytas till konkreta utvecklingsprojekt under de kommande åren, via informationsmaterial, hemsidan, annonser, etc. En större förståelse behövs för vilka psykologiska processer som hindrar utveckling. Det går inte att enbart använda naturvetenskapliga argument, utan åtgärder behöver tydligare kopplas till gårdens ekonomi och lantbrukarens övriga drivkrafter med produktionen. För att detta ska genomsyra arbetet, finns det behov av att under en period knyta beteendevetenskaplig och/eller ekonomisk kompetens till projektet.

Det är viktigt att skapa en känsla för vad man som lantbrukare själv har åstadkommit. Som ett första steg ska undersökas om det är möjligt att en gång per år trycka personlig medlemsinformation i ett av nyhetsbrev. Det behövs även ytterligare hjälpmedel för att lantbrukaren ska kunna jämföra sin gård med andra med samma produktionsinriktning. Möjligheten att skapa "Mina sidor" på Internet med beräkningar och jämförelser för den egna gården, kommer att utredas och eventuellt införas.

Överenskommelser om minskad frekvens av miljökontroller, ökade förmåner i form av kopplingar till miljöcertifieringsorganisationer eller ekonomiska rabatter i olika sammanhang, kan ge lantbrukaren en ökad nytta av det miljöarbetet som görs på gården. För att lyckas med en sådan "Greppa-bonus"

för lantbrukaren behövs en tydligare beskrivning av vad det innebär att vara Greppa Närings medlem. LRFs arbete med Greppa Närings behöver stärkas vilket riksförbundsstyrelsen har fattat beslut om på styrelsemöte den 16 juni 2009.

Greppa Närings som varumärke

För att öka motivationen bland lantbrukare, rådgivare och övriga som är aktiva i projektet är det viktigt att alla kan identifiera sig med projektet och vad det står för, nämligen:

”Greppa Närings – Lantbrukets verktyg för effektivare miljönytta”.

Greppa Närings vill vara ett kunskaps- och rådgivningsverktyg för svenskt lantbruk som visar vägen och bidrar med effektivare miljönytta. ”Effektivare miljönytta” är en strävan som påverkar såväl lantbrukare som samhället i stort. Det betyder både minskad miljö- och klimatpåverkan och ökad konkurrenskraft via ständigt förbättrad medvetenhet och effektivitet i miljöarbetet. Greppa Närings ska inspirera och involvera både rådgivare och lantbrukare och associeras med begrepp som *”ansvarsfull, framåt, engagerande och kunnig”*.

En mer utförlig beskrivning av Greppa Närings ”varumärkesplattform” återfinns på www.greppa.nu.

8 Organisation och ansvarsområden

8.1 Samarbetsorganisationernas olika roller

Jordbruksverket

Jordbruksverket är projektägare och ansvarar för projektledning samt central styrning av projektet. Ärligen beslutar Jordbruksverket om ”Krav och rekommendationer för Greppa Närings” efter samråd med länsstyrelserna och LRF. Jordbruksverket fastlägger budget i samråd med styrgruppen för den centrala verksamheten, dvs. projektledning och planering, rådgivarutbildning, utvärdering, rapportering, datainsamling, information, marknadsföring, samt hemsida. Jordbruksverket ser till att underlagsmaterial till rådgivning och information samt deltagande i fortbildningsaktiviteter för rådgivare helt och hållet är tillgängliga för utförare av verksamhet även utanför de områden där Greppa Närings erbjuder enskild rådgivning.

Projektledningen stöttar verksamheten i de län som väljer att ingå i Greppa Närings. Verksamheten formas efter förutsättningar och behov i de områden där miljöbelastningen är stor. Med detta som utgångspunkt fördelar Jordbruksverket i samråd med styrgruppen miljöskattemedel som kommer projektet till godo via LRF. Styrgruppen kan också komma att ge förslag till Jordbruksverket om omfördelningen av medel inom Landsbygdsprogrammet för Greppa Närings verksamhet mellan län och mellan nationellt projekt och länen, om behov av omfördelning uppkommer. Jordbruksverket fastlägger verksamhets- och projektplan i samråd med styrgruppen.

Länsstyrelserna

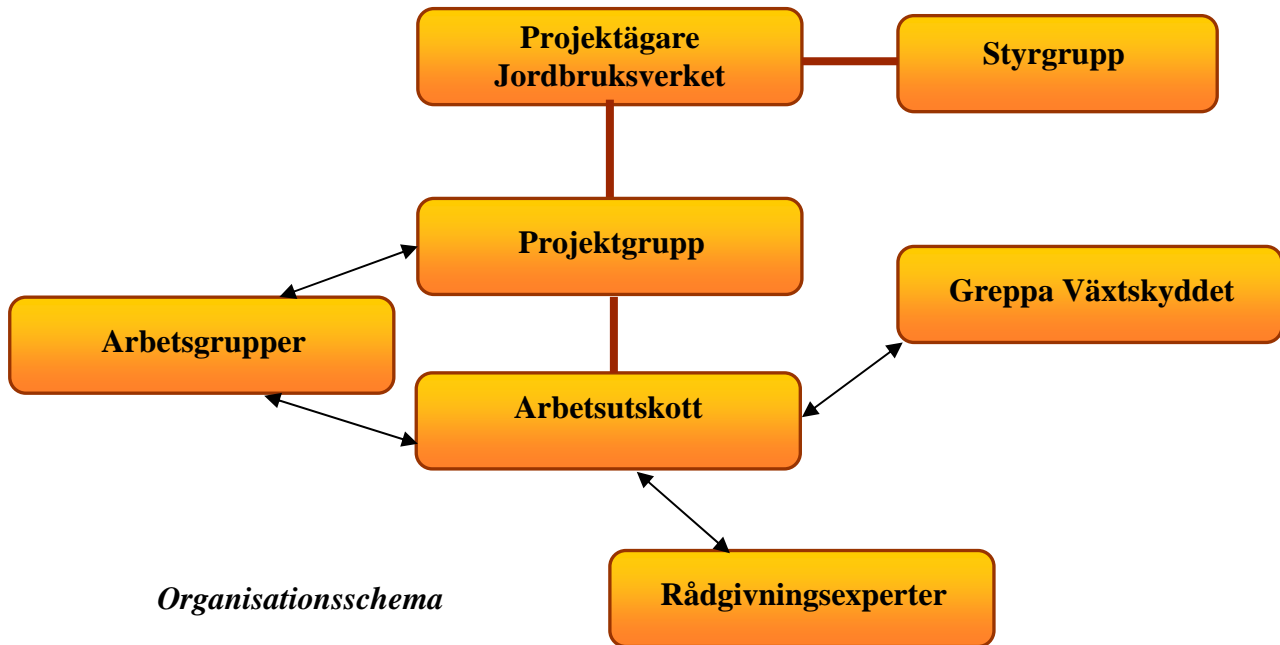
Länsstyrelserna administrerar och initierar den individuella rådgivningen till lantbrukare, informations- och kursaktiviteter i respektive län, enligt fastställda riktlinjer. Länsstyrelserna är representerade i projektets styrgrupp. Rådgivningsföretagen ansöker om att få utföra aktiviteter inom länen hos länsstyrelserna. Länsstyrelserna identifierar behovet av aktiviteter bl.a. när det gäller Greppa Närings sakområden och upprättar genomförandestrategier för Landsbygdsprogrammet i länet. Strategierna antas därefter efter eventuella justeringar, av Jordbruksverket. Länsstyrelserna upphandlar det antal rådgivningar som behövs i länet. De aktörer som utför rådgivning och andra projekt redovisar till länsstyrelsen. Rekvisitioner av miljöskattemedel och landsbygdsprogramsmedel som lämnas in efter slutfört arbete av länsstyrelserna och av enskilda organisationer godkänns av Jordbruksverket enligt gängse metoder. Länsstyrelserna anger länsvis målsättning för Greppa Närings aktiviteter och följer upp att uppsatta mål nås. Länsstyrelserna ansvarar för arbetet med att styra rådgivningen till prioriterade områden enligt Vattendirektivet. För att uppnå målsättningarna initierar eller stödjer länsstyrelserna länsvisa eller regionala marknadsföringsgrupper för Greppa Närings.

LRF och lantbruksnärings

LRF informerar lantbrukarna om projektet, i egen regi eller i samarbete med övriga aktörer och medverkar på så sätt till att lantbrukarna ansluter sig till projektet. Projektets informationsansvarige är anställd på LRF vilket borgar för att kontakten med lantbrukare i allmänhet är god och för ett gott samarbete mellan myndigheterna och LRF i miljöfrågan. För denna tjänst ansöker LRF om projektstöd från jordbruksverket. Den informationsansvarige understödjer de marknadsföringsaktiviteter på regional nivå som LRF initierar eller deltar i. LRF medverkar i olika kampanjer för att öka intresset för de miljöstöd som utformats för att minska förluster av växtnäring och växtskyddsmedel och pekar i detta sammanhang på de möjligheter som finns för att få information om stöden via Greppa Närings.

Föreningsföretagen och andra företag som förädlar lantbruksprodukter har ett intresse av att premiera miljöengagemang hos lantbrukarna. Genom att uppmana lantbrukarna till att delta i kurser och i den individuella rådgivningen kan företagen t.ex. via olika typer av bonussystem och leveranskrav, öka anslutningen till projektet. Föreningsföretagens engagemang i projektet kommer att vitaliseras och delvis nystartas.

8.2 Projektets organisation



Styrgrupp

Gruppen sammanträder ungefär en gång varannan månad. Den drar upp riktlinjer för projektet och tar ställning i strategiska frågor. Gruppen fyller en rådgivande funktion till beslutande chefer vid Jordbruksverket.

Styrgruppens sammansättning:

- chef för Jordbruksverkets växtnäringsenhet (ordf.)
- chef för Jordbruksverkets växtskydds-enhet
- chef för Jordbruksverkets bioenergienhet (ny)
- representant för lantbruksdirektörerna
- 2 representanter vid länsstyrelserna som ansvarar för samordning av rådgivning och övriga aktiviteter i Greppa Näringen
- tjänsteman för LRF ansvarig för vatten/klimat frågor
- förtroendevald inom LRF (ny)
- representant för förädlingsföretagen, gärna inom animalieproduktionen

Projektledaren är ständigt adjungerad vid styrgruppens möten.

Representant för rådgivarorganisationer, såsom Hushållningssällskapen och Husdjurstjänst, och andra än projektledaren ur arbetsutskottet kan adjungeras vid behov.

Projektledare

En projektledare anställd på Jordbruksverket och placerad vid regionkontoret i Alnarp, leder det löpande arbetet. Projektledaren företräder projektet utåt i

olika sammanhang. Projektledaren föreslår budgetramar för den centrala verksamheten och efter behandling i styrgruppen, fastställs dessa av Jordbruksverket.

Projektledaren upprättar årligen en budget för verksamheten och ansvarar inom givna ekonomiska ramar för projektets centrala verksamhet. Projektledaren har ett övergripande ansvar för framtagning av material, planering och genomförande av rådgivarkurser och att tidsplaner hålls. Projektledaren sammankallar till möten för att följa olika delprojekt. Projektledaren är ansvarig utgivare för hemsidan. Hemsidan utformas i samråd med webbredaktören och projektets informationsansvarige.

Projektgrupp

Projektgruppen bereder ärenden åt projektledaren och styrgruppen. Den består av sex representanter för länsstyrelserna, två lantbrukarrepresentanter, projektledaren och projektets informationsansvarige, samt två övriga representanter från arbetsutskottet. Gruppen sammanträder i medeltal en gång varannan månad. Projektgruppen granskar och godkänner den budget för central verksamhet som projektledaren tar fram tillsammans med arbetsutskottet. Gruppens medlemmar deltar aktivt i utformningen av rådgivningsmoduler, kurser för lantbrukare och i rapportering av vilka aktiviteter som utförs i länen. Gruppens medlemmar för fram önskemål om nytt material för marknadsföring etc.

Arbetsutskott

Till hjälp har projektledaren ett utskott. Gruppen bereder ärenden åt projektledaren och projektgruppen, samt upprättar i samarbete med projektledaren årliga verksamhetsredovisningar och andra uppföljningar av verksamheten. Den består för närvarande (hösten 2009) av en grupp tjänstemän Jordbruksverket som ansvarar för framtagning av informationsmaterial, beräkningsprogram, utbildningsfrågor, hemsidan, samt projektets databas och administrativa system. En person anställd vid LRF ansvarar för information och marknadsföring i nära samarbete med projektledaren.

Förstärkning jämfört med verksamheten 2009:

- Informationstjänsten utvidgas från en 70 % -tjänst till 100 %.
- En representant från länsstyrelserna, 25-50 % -tjänst, ansvarar för samordning av kommunikationen mellan länsstyrelserna och projektledaren beträffande länens planering, administration och uppföljning av verksamheten. Personen leder även träffar med personer från alla Greppa Näringens länsstyrelser för utbyte av erfarenheter mellan länen. Uppdraget kan komma att cirkulera mellan länsstyrelserna. Personen bör ha kvar minst 25 % av sin tjänst som handläggare på länsstyrelsen där denne är placerad.
- En person med kunskap om ekonomi och statistik projektanställs under 2 år. Personen ska ta fram underlag för hur företagsekonomiskt

underlag kan infogas bättre i Greppa Näringsens material. Personen ska även ge förslag till hur projektet bättre ska initiera och utvärdera beteendeförändringar på gårdarna och föra över sådan kunskap till personerna i arbetsutskottet och projektgruppen och till rådgivarna. Personen ska slutligen ge förslag till hur insamlat material kan redovisas och bearbetas statistiskt för att ge svar på effekter av projektet, 100 % -tjänst.

- Projektgruppens nuvarande medlemmar avlastas med en del av arbetet med underlagsmaterial och rådgivarkurser i och med att ett system med rådgivningsexperter utvecklas. (Ca 8 personer utför årligen arbete motsvarande en 50 % -tjänst.)
- Förslag finns även om förstärkning inom området klimat/husdjur och vattendirektivet och en fastare knytning till Greppa växtskyddet.

Referensgrupper

Under den kommande perioden är det viktigt att skapa allianser med jordbrukets aktörer som kan fortleva även efter det att projektet avslutas. Många aktörer utvecklar uppföljningssystem som ska hjälpa lantbrukaren att följa sitt miljöarbete på gården. Lantmännen, Svenskt Sigill, mejeriföretagen Odling i balans, m.fl. presenterar miljönyckeltal bl.a. för gårdens användning av växtnäring, växtskyddsmedel och växthusgaser. Förutom kontakter med enskilda företag bjuds företagen inom lantbruks- och livsmedelssektorn in under år 2010 till regionala referensgrupper, i de södra, västra respektive östra länen.

Arbetsgrupper

Bereder ärenden åt projektgruppen. Arbetsgrupper kan bildas och avvecklas allteftersom olika frågeställningar behöver behandlas. Projektgruppen kan till sin hjälp anlita rådgivningsexperter, rådgivare eller länsstyrelsepersonal för att bereda särskilda ärenden. Grupperna används för att utföra kortare avgränsade delprojekt som kräver extra insatser. Personer som anlitas till arbetsgrupper erhåller ersättning för sina insatser.

Greppa Växtskyddet

Greppa Växtskyddet drivs av LRF med en separat projektledare med budgetansvar, men i nära samarbete med Greppa Näringsen. Knuten till projektledaren är en projektgrupp bestående av representanter för LRF, Jordbruksverket, Naturvårdsverket, KemI, handeln och branschföreningen Svenskt Växtskydd. Eftersom representanter från myndigheter, näringen och handeln ingår i projektgruppen är den en viktig mötesplats för information, diskussion och samsyn kring miljö- och hälsofrågor rörande växtskyddsmedel.

Greppa Växtskyddets huvuduppgift är att framställa informationsmaterial riktat till lantbrukare i hanteringsfrågor, samt material till hemsidan och att följa utvecklingen i säkerhetsfrågor allmänt kring växtskydd i det svenska jordbruket. Inom växtskyddsområdet ansvarar Greppa Näringsen för rådgivningsaktiviteter, rådgivaranpassat underlagsmaterial och fortbildning av

rådgivare. I den mån Greppa Närings delar ut material till lantbrukare om hantering av växtskyddsmedel i rådgivningen, på mässor etc. används Greppa Växtskyddets material. Greppa Växtskyddet kommer att ta fram material som lantbrukarna behöver när det gäller hanteringsfrågor för att leva upp till det kommande EU-direktivet för hållbar användning av bekämpningsmedel. Frågor som rör bekämpningsstrategier och förebyggande åtgärder kommer dock hanteras framförallt av Jordbruksverkets Växtskydds enhet.

Greppa Närings växtskyddsansvarige deltar i Greppa Växtskyddets projektgrupp och Greppa Växtskyddets projektledare eller ordförande kommer i den nya perioden regelbundet att delta vid telefonmöten med Greppa Närings arbetsutskott. På så sätt underlättas samarbetet. I de fall det skulle finnas olika syn mellan Greppa Närings och Greppa Växtskyddets olika projektgrupper om vilket material som bör användas i rådgivningen, avgörs frågor av principiell karaktär i Greppa Närings styrgrupp.

9 Finansiering

Finansiering av verksamheten planeras att ske genom landsbygdsprogrammet och åtminstone under åren 2010 och 2011, genom återföring av inbetalda miljöskatter. Den rådgivning som riktas till lantbrukare och som finansieras via landsbygdsprogrammet prioriteras i de regionala genomförandestrategierna med hjälp av s.k. "partnerskap" i varje län.

Greppa Närings verksamhet faller under de nya fokusområdena "Vattenkvalitet" och "Klimat" vilka tillförs medel vid den s.k. moduleringen av medel från gårds- och produktionsstöd till miljöersättningar. Tillsammans med tidigare finansiering via landsbygdsprogrammet och återförda miljöskatter kommer finansiering att finnas under perioden 2010-2013.