



greppa
näringen



Visst gör Greppa Näringen nytta!

Hur går det med Greppa Näringen? Gör ni någon nytta? Dessa frågor får jag och övriga i projektledningen allt oftare. Och vi har länge lovat att svara på frågan med hjälp av de uppgifter rådgivarna samlar in vid rådgivningen på gårdarna.

Vid årsskiftet 2004/2005 har ca 1 100 lantbrukare fått minst fyra rådgivningar, främst i Skåne. På dessa gårdar har uppgifter samlats in minst två gånger i samband med att en växt-näringsbalans beräknats. På så vis kan vi se om det gjorts några förändringar som är bra för miljön. Vilka förändringar märker vi då?

- Fånggrödor, vårbearbetning och skyddszoner ökar på alla typer av gårdar och mer på gårdar i Greppa Näringen än på medelgårdarna i länen. På gårdar med grisproduktion odlas särskilt mycket fånggrödor, på nästan vart 4:e ha åker. Det är bra eftersom stora mängder stallgödsel är i omlopp på dessa gårdar.
- På mjölkgårdarna sprids mer av stallgödseln på våren än tidigare och motsvarande mindre under tidig höst.
- Vallarna på mjölkgårdar bryts oftare på våren, vilket minskar kväve och fosforläckaget.
- Överskotten av kväve i balanserna på mjölkgårdarna har minskat något från den första balansen till den senaste beräknade. En viktig orsak är att proteinutfodringen anpassats bättre till djurens behov.
- En annan effekt av rådgivningen är att de våtmarker som anläggs efter rådgivning inom Greppa Näringen verkar vara större och ha större tillrinningsområdena med en större andel åkermark, än våtmarker som anlagts utan Greppa Näringens rådgivning. Det gör att våtmarkerna fungerar bättre som kvävefällor.

De förändringar som jag nämnt här är än så länge små och speglar i medeltal endast vad som hänt under två år. Vi vet att frivilligt förändringsarbetet tar tid, men om dessa förändringar fortsätter framöver, kommer vi kunna räkna hem betydande miljövinster med Greppa Näringen.

Jag vill slutligen hälsa tillkommande medlemmar i sex nya län välkomna till Greppa Näringen. Östergötland och länen kring Mälaren och Hjälmararen har fått områden utpekade som miljökänsliga enligt EU:s Nitratdirektiv och det har gjort att Greppa Näringen också sätter i gång i de östra slättbygderna i Götaland och Svealand.

Stina Olofsson

Stina Olofsson, Jordbruksverket, projektansvarig Greppa Näringen



Miljömålsavstämning

Greppa säcken och knyt ihop den!

Greppa Näringen har tagit fram en "miljömålsavstämning" för att du som lantbrukare ska kunna se hur långt du kommit mot att klara miljömålen.



Du som fått 4-6 rådgivningar erbjuds möjlighet att göra en avstämning med din rådgivare. Miljömålsavstämningen är ett dokument som bygger vidare på Miljöhusesynens upplägg med checklistor.

Upplägget är att ni gör en växtnäringsbalans och jämför den med resultatet från tidigare balanser. Ni stämmer också av vilken rådgivning du fått och går därefter igenom vilka åtgärder som just du gjort på din gård. Ni antecknar de åtgärderna som betyder mest för att minska läckaget av kväve och fosfor och för att minska riskerna med bekämpningsmedel.

Exempel på åtgärder är att du minskat flytgödselspridningen på hösten till höstsäd, anlagt våtmark eller ökat arealen fånggröda. Förhoppningsvis har rådgivningen och diskussionen med din rådgivare gjort att du kunnat göra någon eller några viktiga åtgärder.

Alla gårdar är förstuds unika och alla åtgärder är inte aktuella på alla gårdar. Du kan också fylla i egna åtgärder som inte finns i listan över de vanligaste åtgärderna.

Sist men inte minst får du ett åtgärdsbevis som intyg på ditt arbete inom Greppa Näringen.



Av Marina Tell
Foto Erik Karlsson

Jan Alwén och medarbetare
i vårbruket på Thorsjö gård.

”Man är noggrannare med att anpassa givorna med växtnäring”

Det bästa med Greppa Näringen är att det bidrar till att utvecklingen inom lantbruket går åt rätt håll. Det tycker Jan Alwén på Thorsjö Gård i Skåne. Han brukar 470 hektar, odlar i huvudsak spannmål och har varit med i Greppa Näringen sedan projektet startade.

– Man tänker till, ser över närings-situationen och är noggrannare med att anpassa givorna med växtnäring, säger han.

Jan Alwén har bland annat dragit ned på kvävegödslingen av sina åkrar. Andra åtgärder på Thorsjö gård är reducerad jordbearbetning och införandet av mer fånggrödor.

– Jag provar plogfritt, säger Jan Alwén, och berättar också att kombisådd har tillämpats sedan 1990.

Numera finns det även fånggrödor på en så stor areal som möjligt.

– Det beror ju på växtföljden förstås. Ska man så vete på hösten så går det inte, men annars stoppar jag in fånggrödor, mest rajgräs och rödsvingel, så mycket jag kan.

Enligt EU-reglerna för ersättning av fånggröda ska utsädet utgöras av vallgräs eller vallgräs i blandning med vallbljväxter, vilket Jan Alwén beklagar.

– Jag skulle önska att det vore okej med senap. Det binder ju mycket kväve och behöver inte sprutas bort eftersom det vissnar på egen hand över vintern. Men det är tyvärr inte tillåtet.

Totalt är det fånggrödor på närmare 180 hektar på Thorsjö gård.

– Det är bra på flera sätt, inte bara för näringsupptaget. Vi har haft några svåra regn under senare år, några riktiga skyfall. Då har det varit bra att ha lite växtrester på åkrarna annars rinner jorden bort nerför backarna.

Spannmålsandelen på Thorsjö gård är stor, cirka 310 hektar, men växtföljden har blivit mer varierad.

– I år blir det höstraps, lin och eventuellt ärter också, berättar Jan Alwén. Sockerbetsarealen är ungefär 40 hektar.

– Tyvärr har vi inte mer sockerbetor och det är lite synd för det är en bra gröda när det gäller till exempel näringsupptaget, säger han. Någon stallgödsel används i stort sett inte alls.

– Vi har inga djur och nu var det länge sedan vi spred stallgödsel från någon granngård.

Utöver åkerarealen finns det lite skog och betesmarker som hör till gården.

– Men de betas av inhyrda djur, mest hästar, säger Jan Alwén.

För två år sedan gjorde han, inspirerad av Greppa Näringen, en ny markkartering med EM38 som grund på gården.

– Jag upptäckte att det fanns brister i marken som jag inte var medveten om.

Med hjälp av GPS-utrustning kommer resultatet av markkarteringen bland annat att leda till en ännu mer noggrann gödsling framöver.

– Med hänsyn till mina markvärden kommer jag med hjälp av GPS-systemet att kunna sprida kalium, fosfor och kalk endast på de punkter där behovet finns, säger Jan Alwén, som ser fram emot att börja använda den nya tekniken. ■



Greppa Näringen har nu verkat sedan år 2001 och det börjar bli möjligt att utvärdera vilken nytta rådgivningen har gjort. Viktigaste redskapet för detta är den databas vi byggt upp från de nästan 6 000 gjorda växtnäringsbalanserna.



Resultatet av 6 000 växtnäringsbalanser i Greppa Näringen

Vid analys av uppgifterna har vi delat in gårdarna i kategorierna: växtodlingsgårdar (gårdar med färre djurenheter än 0,2 per ha), mjölkgårdar, grisgårdar, nötköttgårdar, övriga djurgårdar (hästar, får fjäderfä) och gårdar med blandad djurproduktion. För att föras till en viss typ av djurgård har gränsen satts till att 75% av djuren på gården ska vara av djurslaget.

Databasen ger ett mycket bra underlag till det jämförelsevärde som numera finns med i växtnäringsbalansen. Jämförelsevärdet är ett gårdsanpassat schablonvärde som visar medelvärdet

av kväveöverskottet på gårdar inom Greppa Näringen

med samma grödfördelning och djursammansättning som den gård man analyserar.

Inom varje gårdstyp är det utvalt gårdar med minst fyra rådgivningar varav minst två växtnäringsbalanser. Genom att jämföra medelvärdena för första och senaste balansen har vi fått fram förändringar i beteendet. Det är mycket viktigt att tänka på att förändringarna har skett under en mycket kort tid, ca två år, och det är inga stora ändringar att förvänta på så kort tid.

Med detta som grund har vi studerat ca 265 växtodlingsgårdar och 465 mjölkgårdar. Antalet gårdar i de

andra kategorierna är för litet för att det ska gå att göra en bra sammanställning, utan slutsatser från dessa gårdar får dras i kommande utvärderingar. Den absoluta merparten av gårdarna i denna sammanställning kommer från Skåne där flest rådgivningar än så länge gjorts.

Resultat på växtodlingsgårdarna

I jämförelsen av de 265 växtodlingsgårdarna är den första balansen främst från 2001 och 2002, och den andra balansen till största delen från 2003 och 2004. Både inflödet (ca 150

kg N/ha) och utflödet (ca 100 kg N/ha) visar en tendens till att minska och kväveöverskottet

är i jämförelsen oförändrat, 50 kg N/ha. Då bör man hålla i minnet att 2004 var ett svagt skördeår i Skåne med ca 10 procent lägre spannmåls-skörd än normalt, vilket till stor del påverkat resultatet i sista balansen som till cirka hälften består av resultat från år 2004. Trots den låga skörden har kväveöverskottet inte ökat vilket är en förbättring. Normal skörd borde inneburi ett ca 3-4 kg lägre kväveöverskott/ha.

Användningen av kväve i form av handelsgödsel låg kvar på samma nivå i det andra årets balanser som i det första årets, medan mängderna fosfor och kalium ökade något. Medelvärdet

för markvärdena på växtodlingsgårdarna antyder att tillförseln är väl avvägd för fosfor och något i underkant för kalium. I medeltal fanns ett underskott i balanserna på -4 kg P/ha och markvärdet P-AL klass III eller IV. För kalium fanns ett underskott på -10 kg/ha samtidigt som markvärdena var K-AL klass II eller III.

Exempel på positiva miljöförändringar är att andelen fånggror ökade från 13,5 till 16,5 procent, medan andelen vårbearbetning var oförändrad med ca 4 procent av arealen.

Vi har också kunnat studera de råd som givits i de 240 rådgivningarna enligt modulen Kvävestrategi under åren 2003 och 2004. Dessa visar på en potential att i snitt sänka kvävegi- van med 7 kg (från ca 130 kg N/ha) och att detta tillsammans med ökad odling av fånggrödor kan ge en minskad utlakning på drygt 2 kg/ha (från ca 24 kg N/ha).

Vi tolkar resultatet som att många av de gårdar som vi varit ute på redan ligger ganska bra till men också att det troligen är en för kort tid för att vi ska kunna konstatera större förändringar.

Jämförelsevärdet är ett gårdsanpassat schablonvärde som visar medelvärdet av kväveöverskottet på gårdar inom Greppa med samma grödfördelning och djursammansättning som den gård man analyserar.

Resultat på mjölkgårdarna

Balanserna på mjölkgårdarna är mer utspridda i tiden än på växtodlingsgårdarna med första balansen oftast från 2001 och den andra från 2003. De 465 mjölkgårdarna hade i medeltal 1,0 djurenheter per ha. Att överskottet skiljer kraftigt mellan mjölkgårdar med samma djurtäthet syns i diagrammet nedan. Det antyder också att det finns möjligheter till förbättring på många gårdar.

”Det finns ur miljösynpunkt mycket positiva förändringar när det gäller vallbrottstiden där den tidiga höstbrytningen minskat.”

Både flödena av kväve in (ca 210 kg N/ha) och ut på gårdarna (ca 75 kg N/ha) visar en tendens till att sjunka med ett överskott på ca 133 kg. Med hjälp av våra jämförelsetal kan vi konstatera ett minskat kväveöverskott på ca 3 kg/ha på dessa två år.

Enskilda odlingsåtgärder visar en tendens till minskad handelsgödsel användning och mängd inköpt foder (ej statistiskt bearbetat). Det finns också en tendens till minskad kvävefixering.

Det finns ur miljösynpunkt mycket positiva förändringar när det gäller vallbrottstiden där den tidiga och sena höstbrytningen minskat (från 36 till 33 procent respektive från 31 till 30 procent) till fördel för vårbrytning (från 32 till 37 procent). Vi ser också en positiv förändring när det gäller spridningstidpunkt av stallgödsel (statistiskt säkert) där den tidiga höstspridningen av flytgödsel minskat från 18 till 13 procent av mängden till förmån för spridning på vall sent under hösten (+2) och på våren (+6 procentenheter). Vårinterspridningen minskade under samma tid med 3 procentenheter. Även spridningstidpunkten för fastgödsel visar samma tendenser med ökad spridning i vårbruket (+6 procentenheter).

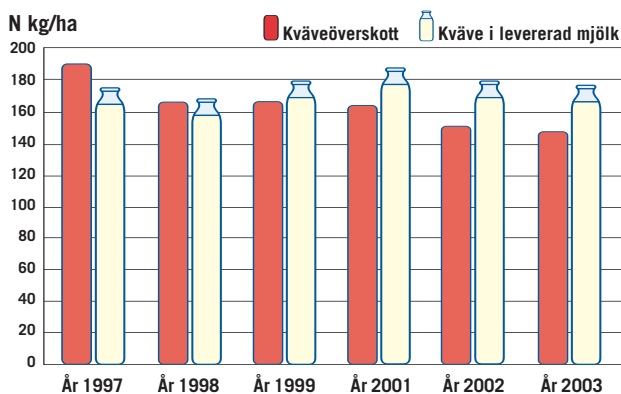
På ca 50 av gårdarna finns balanser under en längre tidsperiod, ända tillbaka till 1997. Dessa gårdar har varit

med i Skånemejeriers Miljöbonus och därför gjort årliga växtnärbalanser. Här finns en klar minskning av kväveöverskottet. Medeltalet för åren 1997-1999 jämfört med 2001-2003 visar en minskning med inte mindre än 20 kg N/ha. Förändringen under de tre sista åren, alltså ”Greppa-åren” är ca -12 kg N/ha, vilket är klart bättre än den stora gruppen med 465 gårdar. Förbättringen är främst att hitta på fodersidan.

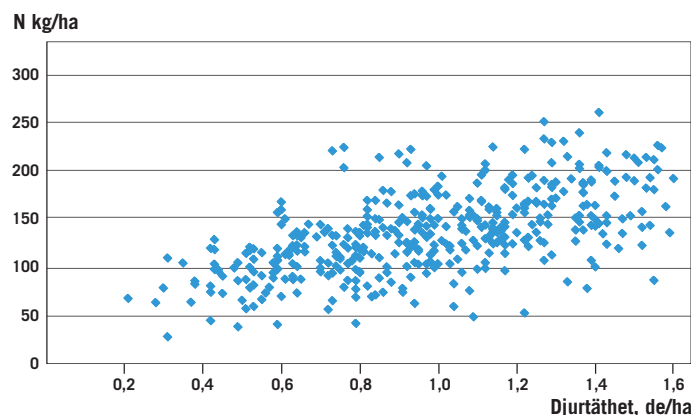
De gårdar som varit med längst uppvisar alltså de största förändringarna även under de senaste åren. Vi tolkar resultatet som att det tar några år innan det blir resultat, kanske beroende på tradition och av praktiska skäl. Förhoppningsvis är detta ett konstaterande som även kommer att gälla övriga gårdar när vi framöver återkommer med nya sammanställningar av databasen. ■

Kväveöverskott på 50 mjölkgårdar under åren 1997-2003

(7000 kg mjölk/ha, 50% vall, 35% spannmål)



Kväveöverskott på 465 mjölkgårdar



Cirka 1500 lantbrukare besökte Greppa Näringens monter på Borgebydagarna i Skåne 29-30 juni. Vi tackar för det stora intresset och för värdefulla synpunkter på rådgivningen!

Fem snabba nyheter om Greppa Näringen

- Vid utgången av 2004 var 5335 lantbrukare anmälda till Greppa Näringen, varav 560 anmält sig som enbart till rådgivning om våtmarker.
- Greppa-bonden brukar i medeltal 100 ha åker.
- Under 2004 genomfördes 5460 rådgivningar och 48 kurser för lantbrukare.
- Drygt 200 rådgivare från 40 organisationer från Skåne, Halland, Blekinge, Västra Götalands, Kalmar och Gotlands län utförde rådgivningsbesöken under 2004.
- Hemsidan www.greppa.nu hade i medeltal 190 besökare per dag under 2004.